



สถิติการรับนักศึกษา
ประจำปีการศึกษา 2566

ภาคปกติ

งานรับสมัคร
นักศึกษา

สำนักส่งเสริมวิชาการและงานทะเบียน

มหาวิทยาลัยราชภัฏพระนคร

คำนำ

สถิติรายงานจำนวนนักศึกษาใหม่แรกเข้า ระดับปริญญาตรี ภาคปกติ มหาวิทยาลัยราชภัฏพระนคร ประจำปีการศึกษา 2566 สำนักส่งเสริมวิชาการและงานทะเบียนจัดทำขึ้นเพื่อรายงานข้อมูลที่สำคัญ ๆ ได้แก่ หลักสูตร คณะ สาขาวิชาที่เปิดรับนักศึกษา จำนวนนักศึกษาที่กำหนดตามแผนรับ มคอ. 2 จำนวนรอบการรับเข้า จำนวนผู้รายงานตัวเป็นนักศึกษาใหม่ แผนภูมิแสดงจำนวนร้อยละ แผนภูมิแสดงผล การเปรียบเทียบ ข้อมูลจำนวนผู้รายงานตัว ระหว่างปีการศึกษา 2562 – 2566 ทั้งนี้เพื่อได้ใช้เป็นข้อมูล เบื้องต้นในการกำหนด นโยบายหรือแผนพัฒนาการจัดการศึกษาและการดำเนินงานทางด้านต่าง ๆ ของ มหาวิทยาลัย หวังเป็นอย่างยิ่งว่ารายงานฉบับนี้ จะเป็นประโยชน์ต่อหน่วยงานที่เกี่ยวข้องและผู้ที่เกี่ยวข้อง

สารบัญ

คำนำ		ก
สารบัญ		ข-ค
สถิติรายงานจำนวนนักศึกษาใหม่แรกเข้าระดับปริญญาตรี ภาคปกติ ปีการศึกษา2566		1
ตารางที่ 1	จำนวนนักศึกษาใหม่ ปีการศึกษา 2566 จำแนกตามรอบการรับนักศึกษา	2
ตารางที่ 2	จำนวนนักศึกษาใหม่ ปีการศึกษา 2566 จำแนกตามหลักสูตร	3
ตารางที่ 3	จำนวนนักศึกษาใหม่ ปีการศึกษา 2566 จำแนกตามคณะ	5
ตารางที่ 4	จำนวนนักศึกษาใหม่ ปีการศึกษา 2566 จำแนกตามคณะ/รอบการรับนักศึกษา	6
ตารางที่ 5	จำนวนนักศึกษาใหม่ ปีการศึกษา 2566 จำแนกตามคณะ /สาขา /รอบการรับ	7
ตารางที่ 6	สาขาวิชาที่มีการรับเข้าเกินแผนรับ (จำนวน 26 สาขาวิชา)	10
ตารางที่ 7	สาขาวิชาที่มีการรับเข้าน้อยกว่าแผนรับ (จำนวน 37 สาขาวิชา)	12
ตารางที่ 8	การเปรียบเทียบเปอร์เซ็นต์การรับเข้ากับแผนรับตาม มคอ.2	14
ตารางที่ 9	จำนวนนักศึกษาใหม่ ระหว่างปีการศึกษา 2562 - 2565	15
ตารางที่ 10	เปรียบเทียบจำนวนแผนรับและรายงานตัว ระหว่างปีการศึกษา 2562 - 2566	16
ตารางที่ 11	เปรียบเทียบจำนวนแผนรับและรายงานตัว ระหว่างปีการศึกษา 2562 - 2566 จำแนกตามคณะ / สาขาวิชา	18
ตารางที่ 12	จำนวนนักศึกษาใหม่ ปีการศึกษา 2566 จำแนกตามเพศ / สาขาวิชา	24
ตารางที่ 13	จำนวนนักศึกษาใหม่ ปีการศึกษา 2566 จำแนกตามคณะ / เพศ	27
ตารางที่ 14	เทียบจำนวนแผนรับ/นักศึกษารายงานตัว ปี 2565 - 2566	28
แผนภูมิที่ 1	จำนวนนักศึกษาใหม่ ปีการศึกษา 2566 จำแนกตามรอบการรับ / เปอร์เซนต์	2
แผนภูมิที่ 2	จำนวนนักศึกษาใหม่ ปีการศึกษา 2566 จำแนกตามหลักสูตร	4
แผนภูมิที่ 3	จำนวนนักศึกษาใหม่ ปีการศึกษา 2566 จำแนกตามคณะ	5
แผนภูมิที่ 4	จำนวนนักศึกษาใหม่ ปีการศึกษา 2566 จำแนกตามคณะ / รอบการรับเข้า	6

สารบัญ (ต่อ)

แผนภูมิที่ 5	การเปรียบเทียบเปอร์เซ็นต์การรับเข้ากับแผนรับตาม มคอ.2	14
แผนภูมิที่ 6	จำนวนนักศึกษาใหม่ ระหว่างปีการศึกษา 2562 - 2566	15
แผนภูมิที่ 7	แสดงจำนวนรายงานตัวนักศึกษาใหม่ ระหว่างปีการศึกษา 2562 - 2566 จำแนกตามคณะ	16
แผนภูมิที่ 8	เปรียบเทียบแผนรับ/นักศึกษาใหม่รายงานตัวระหว่างปีการศึกษา 2562 - 2566 คิดเป็นเปอร์เซ็นต์	17
แผนภูมิที่ 9	แสดงจำนวนนักศึกษาใหม่ ปีการศึกษา 2566 จำแนกตามคณะ / เพศ	27
แผนภูมิที่ 10	เปรียบเทียบจำนวนแผนรับ / นักศึกษารายงาน ระหว่างปีการศึกษา 2565 - 2566 จำแนกตามคณะ/สาขาวิชา	28

รายงานจำนวนนักศึกษาใหม่แรกเข้า ประจำปีการศึกษา 2566
มหาวิทยาลัยราชภัฏพระนคร

1. ด้านจำนวนการรับเข้าเป็นนักศึกษาระดับปริญญาตรี ภาคปกติ 2566

- 1.1 จำนวนคณะที่เปิดรับนักศึกษา รวมทั้งหมด 4 คณะ 1 วิทยาลัย
- 1.2 จำนวนหลักสูตรที่เปิดรับนักศึกษา รวมทั้งหมด 17 หลักสูตร
- 1.3 จำนวนสาขาวิชาที่เปิดรับนักศึกษา รวมทั้งหมด 63 สาขาวิชา
- 1.4 จำนวนนักศึกษาที่กำหนดตามแผนรับ มคอ. 2 รวมทั้งหมด 2,389 คน
- 1.5 จำนวนนักศึกษาที่ผ่านการคัดเลือกและมารายงานตัว รวมทั้งหมด 2,259 คน

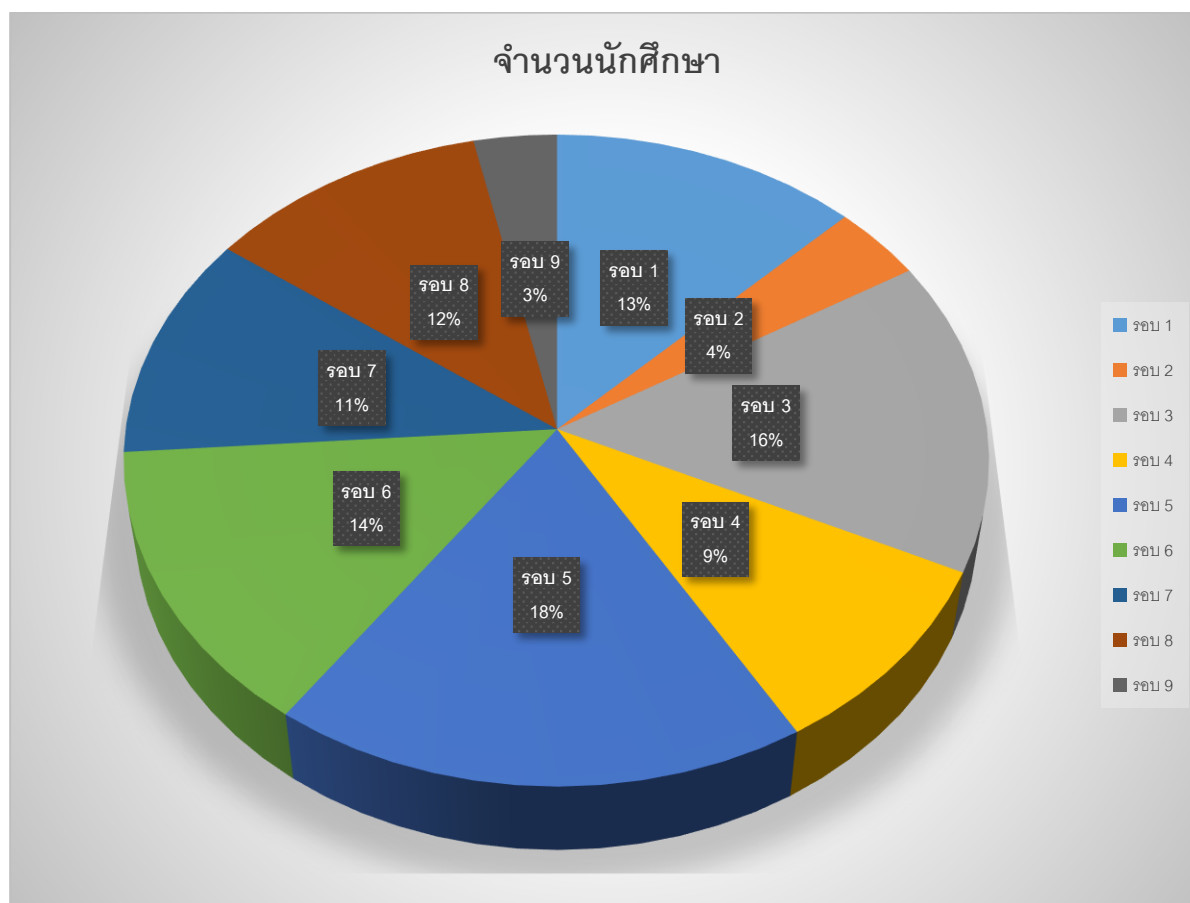
2. จำแนกจำนวนนักศึกษาที่ผ่านการคัดเลือกและรายงานตัวในแต่ละรอบการรับ ดังนี้

- 2.1) รอบโควตาพิเศษ จำนวน 285 คน
- 2.2) รอบ รับตรง1 (สายอาชีพ) จำนวน 85 คน
- 2.3) รอบ Portfolio (Tcas1) จำนวน 353 คน
- 2.4) รอบ รับตรง2 (สายอาชีพ) จำนวน 214 คน
- 2.5) รอบ Quota (Tcas2) จำนวน 415 คน
- 2.6) รอบ รับตรงร่วมกัน Admission (Tcas3) จำนวน 317 คน
- 2.7) รอบ รับตรง3 (สายอาชีพ) จำนวน 252 คน
- 2.8) รอบ Tcas4(Direct Admission) จำนวน 261 คน
- 2.9) รอบ รับตรง(เพิ่มเติม) จำนวน 77 คน

ตาราง 1 จำนวนนักศึกษาใหม่ ปีการศึกษา 2566 จำแนกตามรอบการรับนักศึกษา

จำนวนรอบ	จำนวนนักศึกษา
รอบ 1	285
รอบ 2	85
รอบ 3	353
รอบ 4	214
รอบ 5	415
รอบ 6	317
รอบ 7	252
รอบ 8	261
รอบ 9	77
รวม	2,259

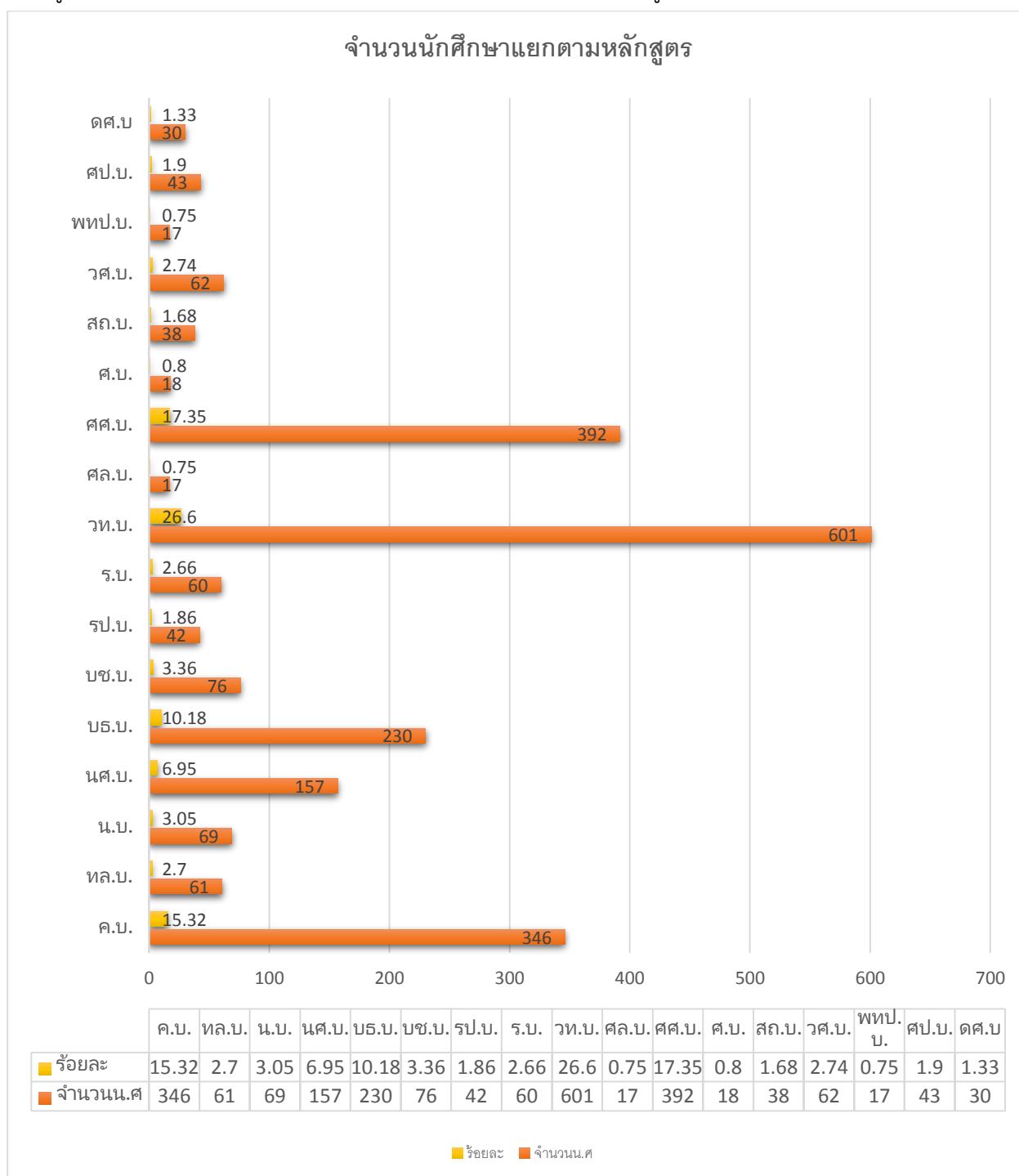
แผนภูมิที่ 1 จำนวนนักศึกษาใหม่ ปีการศึกษา 2566 จำแนกตามรอบการรับ



ตารางที่ 2 จำนวนนักศึกษาใหม่ ปีการศึกษา 2566 จำแนกตามหลักสูตร

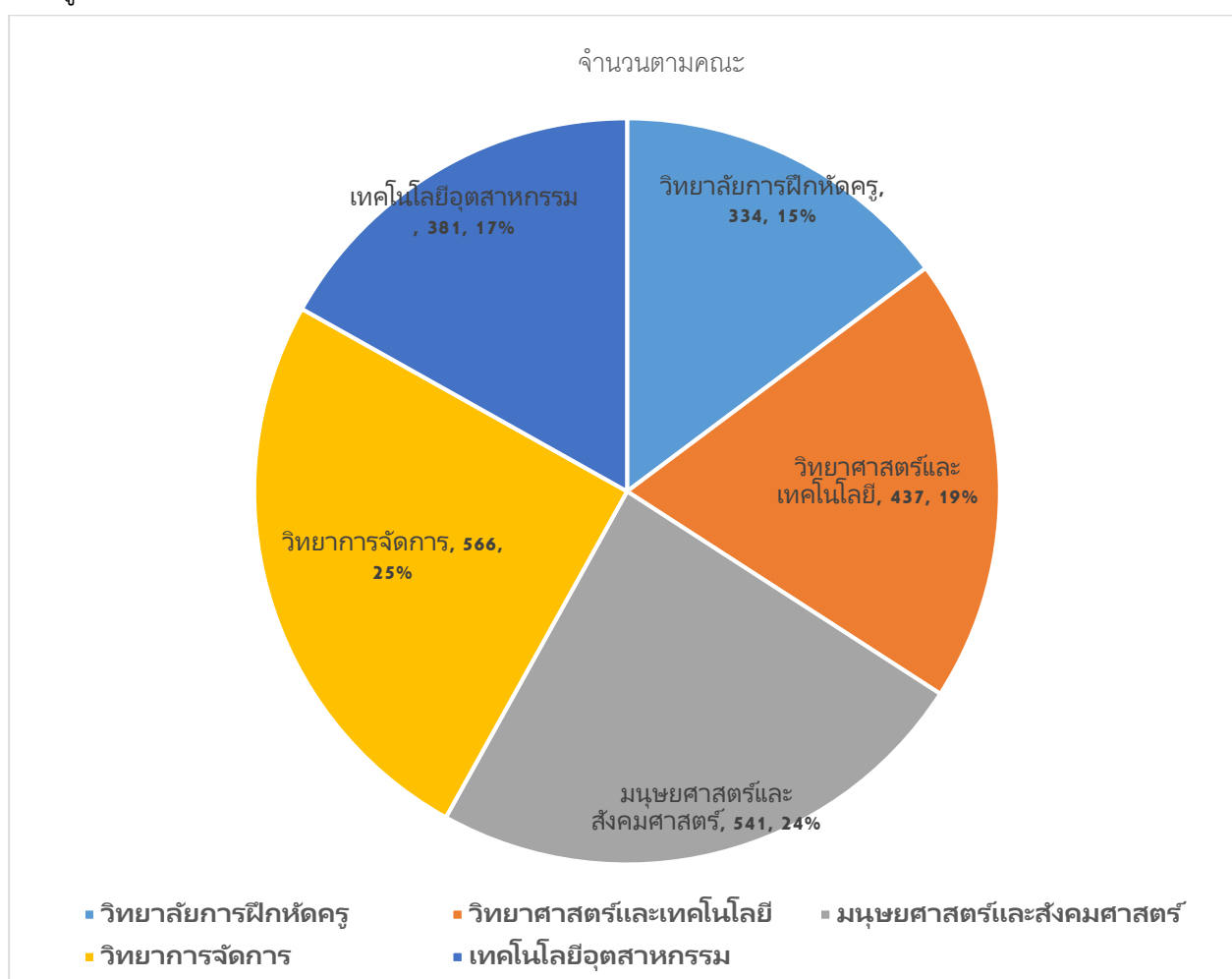
ลำดับ	หลักสูตร	ชื่อย่อ	จำนวนสาขาวิชา	จำนวนน.ศ	ร้อยละ
1	ครุศาสตร์บัณฑิต	ค.บ.	15	346	15.32
2	เทคโนโลยีบัณฑิต	ทล.บ.	4	61	2.70
3	นิติศาสตร์บัณฑิต	น.บ.	1	69	3.05
4	นิเทศศาสตร์บัณฑิต	นศ.บ.	1	157	6.95
5	บริหารธุรกิจบัณฑิต	บธ.บ.	5	230	10.18
6	บัญชีบัณฑิต	บช.บ.	1	76	3.36
7	รัฐประศาสนศาสตร์บัณฑิต	รป.บ.	1	42	1.86
8	รัฐศาสตร์บัณฑิต	ร.บ.	1	60	2.66
9	วิทยาศาสตร์บัณฑิต	วท.บ.	17	601	26.60
10	ศิลปบัณฑิต	ศล.บ.	1	17	0.75
11	ศิลปศาสตร์บัณฑิต	ศศ.บ.	9	392	17.35
12	เศรษฐศาสตร์บัณฑิต	ศ.บ.	1	18	0.80
13	สถาปัตยกรรมศาสตร์บัณฑิต	สถ.บ.	1	38	1.68
14	วิศวกรรมศาสตร์บัณฑิต	วศ.บ.	2	62	2.74
15	การแพทย์แผนไทยประยุกต์	พทป.บ.	1	17	0.75
16	ศิลปกรรมศาสตร์บัณฑิต	ศป.บ.	1	43	1.90
17	ดุริยางคศิลป์บัณฑิต	ดศ.บ.	1	30	1.33
รวม			63	2,259	100

แผนภูมิที่ 2 จำนวนนักศึกษาใหม่ ปีการศึกษา 2566 จำแนกตามหลักสูตร



ตารางที่ 3 จำนวนนักศึกษาใหม่ ปีการศึกษา 2566 จำแนกตามคณะ		
วิทยาลัย / คณะ	จำนวน	ร้อยละ
วิทยาลัยการฝึกหัดครู	334	14.79
วิทยาศาสตร์และเทคโนโลยี	437	19.34
มนุษยศาสตร์และสังคมศาสตร์	541	23.95
วิทยาการจัดการ	566	25.06
เทคโนโลยีอุตสาหกรรม	381	16.87
รวม	2,259	100

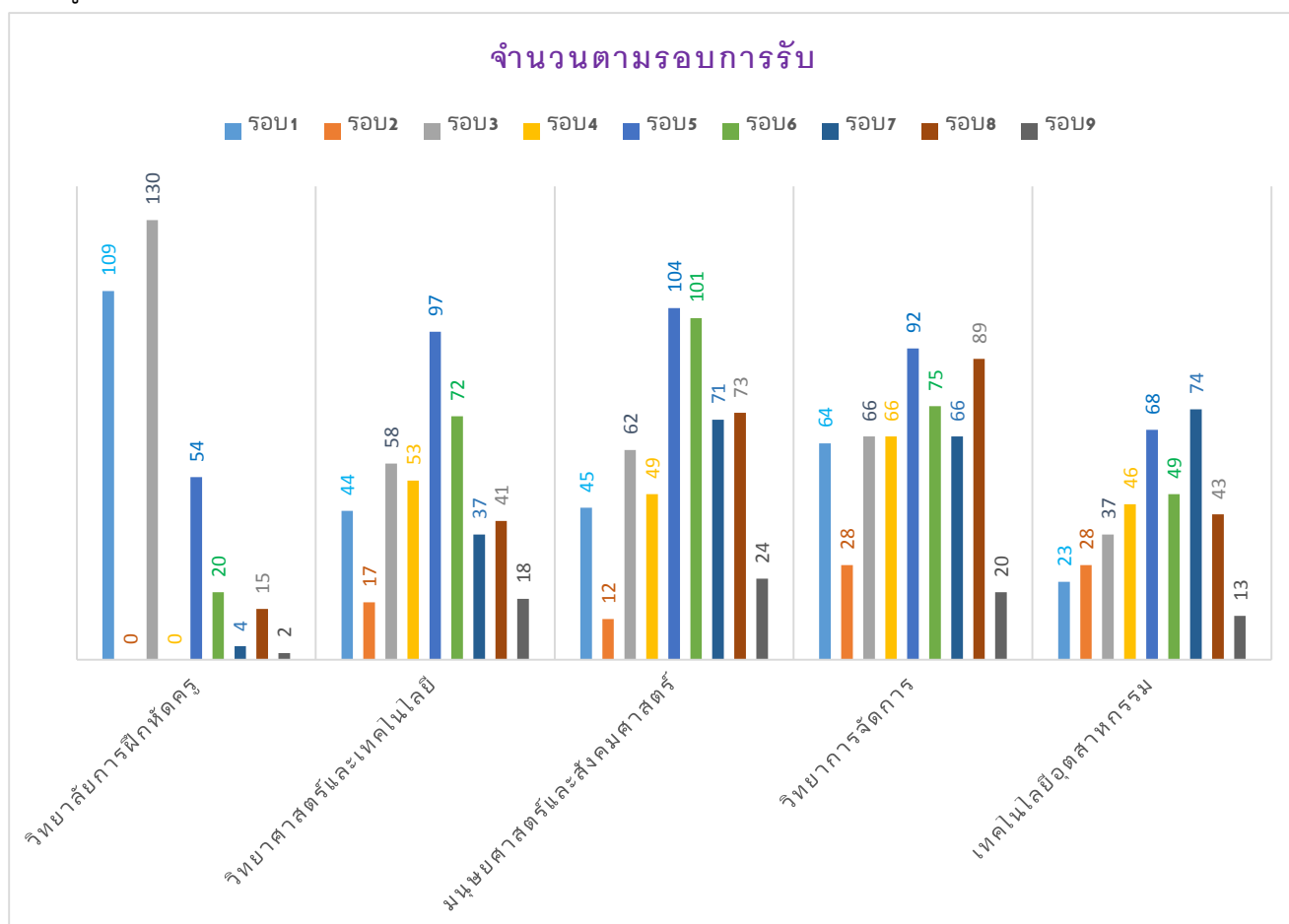
แผนภูมิที่ 3 จำนวนนักศึกษาใหม่ ปีการศึกษา 2566 จำแนกตามคณะ คิดเป็นเปอร์เซ็นต์



ตารางที่ 4 จำนวนนักศึกษาใหม่ ปีการศึกษา 2566 จำแนกตามคณะและตามรอบการรับเข้า

คณะ	รอบ1	รอบ2	รอบ3	รอบ4	รอบ5	รอบ6	รอบ7	รอบ8	รอบ9	รวม
วิทยาลัยการฝึกหัดครู	109	0	130	0	54	20	4	15	2	334
วิทยาศาสตร์และเทคโนโลยี	44	17	58	53	97	72	37	41	18	437
มนุษยศาสตร์และสังคมศาสตร์	45	12	62	49	104	101	71	73	24	541
วิทยาการจัดการ	64	28	66	66	92	75	66	89	20	566
เทคโนโลยีอุตสาหกรรม	23	28	37	46	68	49	74	43	13	381
รวม	285	85	353	214	415	317	2852	261	77	2,259

แผนภูมิที่ 4 แสดงจำนวนนักศึกษาใหม่ ปีการศึกษา 2566 จำแนกตามคณะและตามรอบการรับเข้า



ตาราง 5 จำนวนนักศึกษาใหม่ ปีการศึกษา 2566 จำแนกตามคณะ สาขาวิชา และตามรอบการรับเข้า

ลำดับ	สาขาวิชา	แผนรับ	รอบ 1	รอบ 2	รอบ 3	รอบ 4	รอบ 5	รอบ 6	รอบ 7	รอบ 8	รอบ 9	รวม
1	การศึกษาดุริยางค์	30	13	0	11	-	4	0	0	0	0	28
2	คณิตศาสตร์	30	9	0	16	-	6	0	0	0	0	31
3	ดนตรีศึกษา	30	1	0	10	-	4	0	0	2	0	17
4	นาฏศิลป์ศึกษา	30	10	0	4	-	1	0	0	1	0	16
5	พลศึกษา	30	16	0	16	-	0	0	0	0	0	32
6	ภาษาไทย	30	9	0	15	-	9	0	0	0	0	33
7	ภาษาอังกฤษ	30	5	0	12	-	4	0	0	0	2	23
8	วิทยาศาสตร์ทั่วไป	30	6	0	5	-	4	7	0	1	0	23
9	สังคมศึกษา	30	12	0	7	-	7	0	0	4	0	30
10	การประถมศึกษา	30	9	0	19	-	3	0	0	0	0	31
11	พระพุทธศาสนา	25	1	0	1	-	3	5	4	0	0	14
12	คอมพิวเตอร์ศึกษา	25	4	0	4	-	1	4	0	5	0	18
13	จิตวิทยาการแนะแนวและการปรึกษา	30	13	0	9	-	6	0	0	0	0	28
14	การสอนวิทยาศาสตร์และเทคโนโลยี	30	1	0	1	-	2	4	0	2	0	10
รวม		410	109	0	130	0	54	20	4	15	2	334
1	คณิตศาสตร์	20	0	0	0	1	5	8		1	0	15
2	เทคโนโลยีสารสนเทศ	40	4	1	6	6	14	10	6	4	0	51
3	วิทยาการคอมพิวเตอร์	60	6	1	7	10	11	12	10	13	2	72
4	เทคโนโลยีการอาหารและความเป็นผู้ประกอบการสมัยใหม่	30	4	0	2	4	4	3	2	1	2	22
5	วิทยาศาสตร์เครื่องสำอาง	40	9	0	8	0	3	10	0	6	1	37
6	คอมพิวเตอร์แอนิเมชันและมัลติมีเดีย	60	9	7	24	22	42	9	11	6	4	134
7	การแพทย์แผนไทยประยุกต์บัณฑิต	24	1	0	3	0	0	10	0	3	0	17
8	นวัตกรรมและเทคโนโลยีผลิตภัณฑ์	20	0	0	0	0	0	0	0	0	0	0
9	คหกรรมศาสตร์	60	6	6	8	8	11	5	6	2	6	58
10	การจัดการเทคโนโลยีการเกษตรสมัยใหม่	40	3	2	0	1	4	2	2	2	1	17
11	การจัดการสิ่งแวดล้อมและทรัพยากรธรรมชาติ	20	2	0	0	1	3	3	0	3	2	14
12	วิทยาศาสตร์สำหรับอุตสาหกรรมท้องถิ่น	20	0	0	0	0	0	0	0	0	0	0
13	วิทยาการการผลิตผลิตภัณฑ์ชุมชนท้องถิ่น	20	0	0	0	0	0	0	0	0	0	0
รวม		454	44	17	58	53	97	72	37	41	18	437

ลำดับ	สาขาวิชา	แผน รับ	รอบ 1	รอบ 2	รอบ 3	รอบ 4	รอบ 5	รอบ 6	รอบ 7	รอบ 8	รอบ 9	รวม
1	การพัฒนาชุมชน	30	4	0	1	0	3	10	9	5	2	34
2	ดุริยางคศิลป์ตะวันตก	30	3	2	7	2	12	1	1	2	0	30
3	นาฏศิลป์และการละคร	20	2	0	0	3	4	4	4	0	0	17
4	นิติศาสตร์	80	8	2	7	6	20	10	7	7	2	69
5	ภาษาไทย	30	2	0	3	1	5	12	8	10	1	42
6	ภาษาอังกฤษ	60	3	4	7	5	13	12	7	20	6	77
7	ภาษาอังกฤษธุรกิจเพื่อการสื่อสาร นานาชาติ	50	1	2	3	5	5	12	8	6	2	44
8	รัฐประศาสนศาสตร์	80	9	0	4	8	8	6	2	4	1	42
9	ภูมิศาสตร์และภูมิสารสนเทศ	20	0	0	2	8	2	2	4	1	0	19
10	การออกแบบ	40	2	1	6	4	7	9	6	3	5	43
11	รัฐศาสตร์	80	6	0	10	0	13	9	11	9	2	60
12	ภาษาจีนธุรกิจ	50	5	1	9	6	9	12	2	5	3	52
13	พุทธอภิธรรมศาสตร์	20	0	0	0	0	0	0	0	0	0	0
14	บรรณารักษศาสตร์และสารสนเทศ ศาสตร์	20	0	0	3	1	3	2	2	1	0	12
รวม		610	45	12	62	49	104	101	71	73	24	541
1	นิติศาสตร์	120	15	10	28	15	27	12	13	32	5	157
2	การท่องเที่ยวและการโรงแรม	60	7	8	6	7	9	9	7	4	3	60
3	บัญชีบัณฑิต	60	12	1	8	13	14	11	5	11	1	76
4	การจัดการและการพัฒนาทรัพยากร มนุษย์	30	2	0	0	2	4	5	1	3	0	17
5	การจัดการทั่วไป	150	9	4	10	10	10	11	19	11	1	85
6	การตลาด	50	10	3	8	9	12	9	7	9	7	74
7	การจัดการธุรกิจการค้าสมัยใหม่	30	5	1	3	6	5	11	9	12	2	54
8	การจัดการธุรกิจสายการบิน	20	0	0	0	0	0	0	0	0	0	0
9	การท่องเที่ยว(หลักสูตรสองภาษา)	20	3	1	2	3	4	4	3	4	1	25
10	เศรษฐศาสตร์ธุรกิจดิจิทัล	20	1	0	1	1	7	3	2	3	0	18
รวม		560	64	28	66	66	92	75	66	89	20	566

ลำดับ	สาขาวิชา	แผน รับ	รอบ 1	รอบ 2	รอบ 3	รอบ 4	รอบ 5	รอบ 6	รอบ 7	รอบ 8	รอบ 9	รวม
1	สถาปัตยกรรม	60	0	5	3	3	9	8	5	5	0	38
2	ออกแบบผลิตภัณฑ์อุตสาหกรรม	25	2	0	6	4	3	3	5	2	0	25
3	วิศวกรรมอิเล็กทรอนิกส์อัจฉริยะและ คอมพิวเตอร์	25	2	1	1	3	3	5	9	6	3	33
4	การจัดการเทคโนโลยีดิจิทัลและ สารสนเทศ	20	2	2	1	2	7	5	2	1	1	23
5	เทคโนโลยีอุตสาหกรรม	25	0	1	0	3	2	0	7	1	2	16
6	เทคโนโลยีวิศวกรรมโยธา	30	2	3	2	2	1	9	5	2	0	26
7	การจัดการโลจิสติกส์	60	10	5	19	9	34	12	15	18	4	126
8	เทคโนโลยีและนวัตกรรมการจัดการ อุตสาหกรรม	25	0	1	0	5	4	1	6	2	1	20
9	เทคโนโลยีวิศวกรรมไฟฟ้า	25	1	4	4	0	4	6	6	4	0	29
10	เทคโนโลยี(ต่อเนื่อง) วิชาเอกเทคโนโลยีการจัดการ อุตสาหกรรมและโลจิสติกส์	20	2	2	0	9	0	0	8	0	0	21
11	เทคโนโลยี(ต่อเนื่อง) วิชาเอกเทคโนโลยีเครื่องกลและการผลิต	20	2	2	0	4	0	0	1	2	1	12
12	เทคโนโลยี(ต่อเนื่อง) วิชาเอกเทคโนโลยีสารสนเทศและการสื่อสาร	20	0	2	1	2	1	0	5	0	1	12
รวม		355	23	28	37	46	68	49	74	43	13	381
รวม คณะ/วิทยาลัย		2,389	285	85	353	214	415	317	252	261	77	2,259

ตารางที่ 6 สาขาวิชาที่มีการรับเข้ามากกว่า/เท่ากับแผนรับ ปีการศึกษา 2566 (จำนวน 26 สาขาวิชา)

ลำดับ	สาขาวิชา	แผนรับ	จำนวน ผู้รายงานตัว	ร้อยละของผู้รายงานตัว /แผนรับ มคอ.2
วิทยาลัยการฝึกหัดครู				
1	คณิตศาสตร์	30	31	103.33
2	พลศึกษา	30	32	106.67
3	ภาษาไทย	30	33	110.00
4	สังคมศึกษา	30	30	100.00
5	การประถมศึกษา	30	31	103.33
คณะวิทยาศาสตร์และเทคโนโลยี				
1	เทคโนโลยีสารสนเทศ	40	51	127.50
2	วิทยาการคอมพิวเตอร์	60	72	120.00
3	คอมพิวเตอร์แอนิเมชันและมัลติมีเดีย	60	134	223.33
คณะมนุษยศาสตร์และสังคมศาสตร์				
1	การพัฒนาชุมชน	30	34	113.33
2	ดุริยางคศิลป์ตะวันตก	30	30	100.00
3	ภาษาไทย	30	42	140.00
4	ภาษาอังกฤษ	60	77	128.33
5	การออกแบบ	40	43	107.50
6	ภาษาจีนธุรกิจ	50	52	104.00
คณะวิทยาการจัดการ				
1	นิเทศศาสตร์	120	157	130.83
2	การท่องเที่ยวและการโรงแรม	60	60	100.00
3	บัญชีบัณฑิต	60	76	126.67
4	การตลาด	50	74	148.00
5	การจัดการธุรกิจการค้าสมัยใหม่	30	54	180.00
6	การท่องเที่ยว(หลักสูตรสองภาษา)	20	25	125.00

ลำดับ	สาขาวิชา	แผนรับ	จำนวน ผู้รายงานตัว	ร้อยละของผู้รายงานตัว/ แผนรับ มคอ.2
คณะเทคโนโลยีอุตสาหกรรม				
1	ออกแบบผลิตภัณฑ์อุตสาหกรรม	25	25	100.00
2	วิศวกรรมอิเล็กทรอนิกส์อัจฉริยะและ คอมพิวเตอร์	25	33	132.00
3	การจัดการเทคโนโลยีดิจิทัลและสารสนเทศ	20	23	115.00
4	การจัดการโลจิสติกส์	60	126	210.00
5	เทคโนโลยีวิศวกรรมไฟฟ้า	25	29	116.00
6	เทคโนโลยี(ต่อเนื่อง) วิชาเอกเทคโนโลยีการจัดการอุตสาหกรรม และโลจิสติกส์	20	21	105.00
รวม คณะ/วิทยาลัย				

หมายเหตุ ข้อมูล ณ วันที่ 11 ก.ค. 66 น. เวลา 13.00 น. (งานรับนักศึกษา)

ตารางที่ 7 สาขาวิชาที่มีการรับเข้าน้อยกว่าแผนรับ ปีการศึกษา 2566 (จำนวน 37 สาขาวิชา)

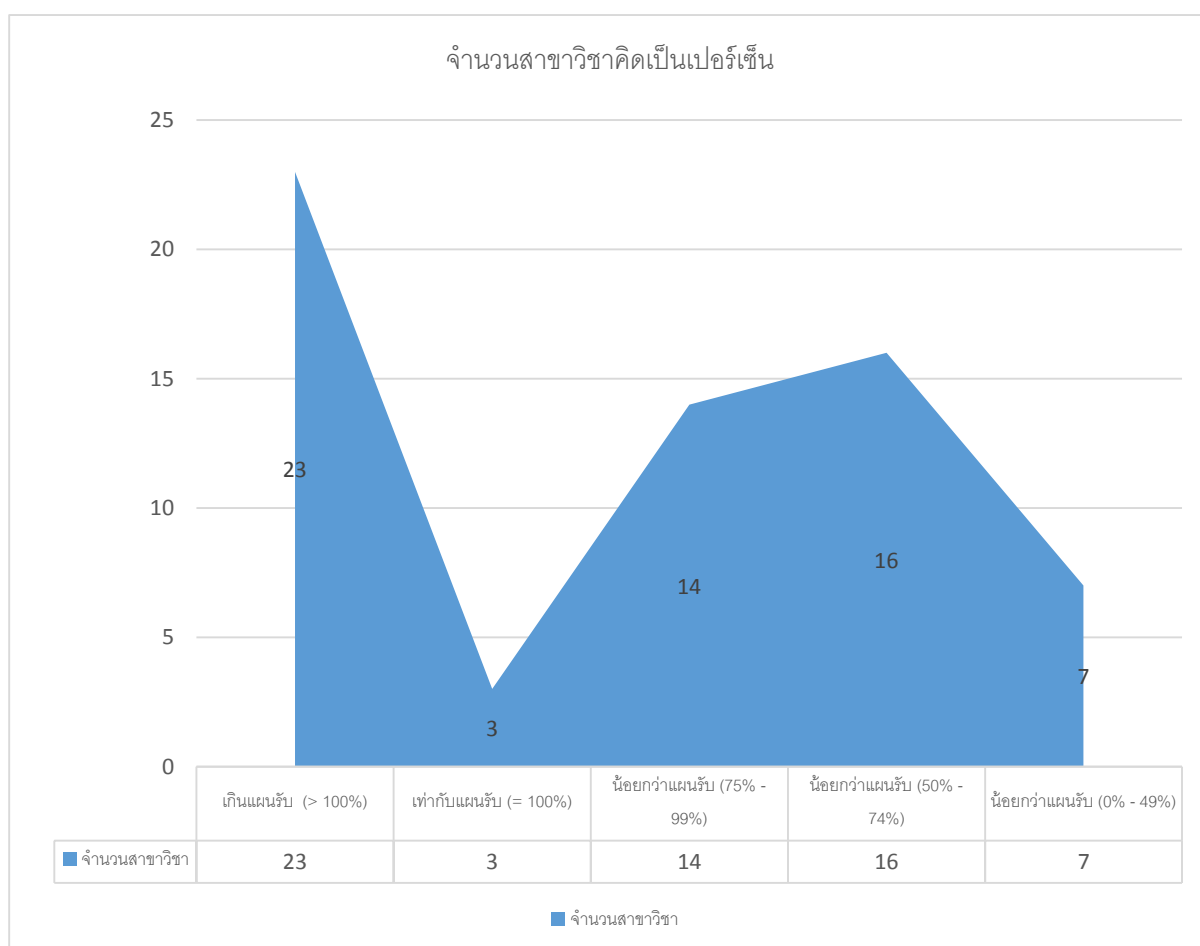
ลำดับ	สาขาวิชา	แผนรับ	จำนวน ผู้รายงานตัว	ร้อยละของผู้รายงานตัว / แผนรับ มคอ.2
วิทยาลัยการฝึกหัดครู				
1	การศึกษาปฐมวัย	30	28	93.33
2	ดนตรีศึกษา	30	17	56.67
3	นาฏศิลป์ศึกษา	30	16	53.33
4	ภาษาอังกฤษ	30	23	76.67
5	วิทยาศาสตร์ทั่วไป	30	23	76.67
6	พระพุทธศาสนา	25	14	56.00
7	คอมพิวเตอร์ศึกษา	25	18	72.00
8	จิตวิทยาการแนะแนวและการปรึกษา	30	28	93.33
9	การสอนวิทยาศาสตร์และเทคโนโลยี	30	10	33.33
คณะวิทยาศาสตร์และเทคโนโลยี				
1	คณิตศาสตร์	20	15	75.00
2	เทคโนโลยีการอาหารและความเป็น ผู้ประกอบการสมัยใหม่	30	22	73.33
3	วิทยาศาสตร์เครื่องสำอาง	40	37	92.50
4	การแพทย์แผนไทยประยุกต์บัณฑิต	24	17	70.83
5	นวัตกรรมและเทคโนโลยีผลิตภัณฑ์	20	0	00.00
6	คหกรรมศาสตร์	60	58	96.67
7	การจัดการเทคโนโลยีการเกษตรสมัยใหม่	40	17	42.50
8	การจัดการสิ่งแวดล้อมและทรัพยากรธรรมชาติ	20	14	70.00
9	วิทยาศาสตร์สำหรับอุตสาหกรรมท้องถิ่น	20	0	00.00
10	วิทยาการการผลิตผลิตภัณฑ์ชุมชนท้องถิ่น	20	0	00.00
คณะมนุษยศาสตร์และสังคมศาสตร์				
1	นาฏศิลป์และการละคร	20	17	85.00
2	นิติศาสตร์	80	69	86.25
3	ภาษาอังกฤษธุรกิจเพื่อการสื่อสารนานาชาติ	50	44	88.00

ลำดับ	สาขาวิชา	แผนรับ	จำนวน ผู้รายงานตัว	ร้อยละของผู้รายงานตัว / แผนรับ มคอ.2
4	รัฐประศาสนศาสตร์	80	42	52.50
5	นิติศาสตร์และนิติการ	20	19	95.00
6	รัฐศาสตร์	80	60	75.00
7	พุทธอภิธรรมศาสตร์	20	0	00.00
8	บรรณารักษศาสตร์และสารนิเทศศาสตร์	20	12	60.00
คณะวิทยาการจัดการ				
1	การจัดการและการพัฒนาทรัพยากรมนุษย์	30	17	56.67
2	การจัดการทั่วไป	150	85	56.67
3	การจัดการธุรกิจสายการบิน	20	0	00.00
4	เศรษฐศาสตร์ธุรกิจดิจิทัล	20	18	90.00
คณะเทคโนโลยีอุตสาหกรรม				
1	สถาปัตยกรรม	60	38	63.33
2	เทคโนโลยีอุตสาหกรรม	25	16	64.00
3	เทคโนโลยีวิศวกรรมโยธา	30	26	86.67
4	เทคโนโลยีและนวัตกรรมการจัดการ อุตสาหกรรม	25	20	80.00
5	เทคโนโลยี(ต่อเนื่อง) วิชาเอกเทคโนโลยีเครื่องกลและการผลิต	20	12	60.00
6	เทคโนโลยี(ต่อเนื่อง) วิชาเอกเทคโนโลยีสารสนเทศและการสื่อสาร	20	12	60.00
รวม คณะ/วิทยาลัย		1,224	864	70.59

หมายเหตุ ข้อมูล ณ วันที่ 11 ก.ค. 66 น. เวลา 13.00 น. (งานรับนักศึกษา)

ตารางที่ 8 การเปรียบเทียบเปอร์เซ็นต์การรับเข้ากับแผนรับตาม มคอ.2		
ลำดับ	การเปรียบเทียบเปอร์เซ็นต์กับแผนรับตาม มคอ.2	จำนวนสาขาวิชา
1	เกินแผนรับ (> 100%)	23
2	เท่ากับแผนรับ (= 100%)	3
3	น้อยกว่าแผนรับ (75% - 99%)	14
4	น้อยกว่าแผนรับ (50% - 74%)	16
5	น้อยกว่าแผนรับ (0% - 49%)	7

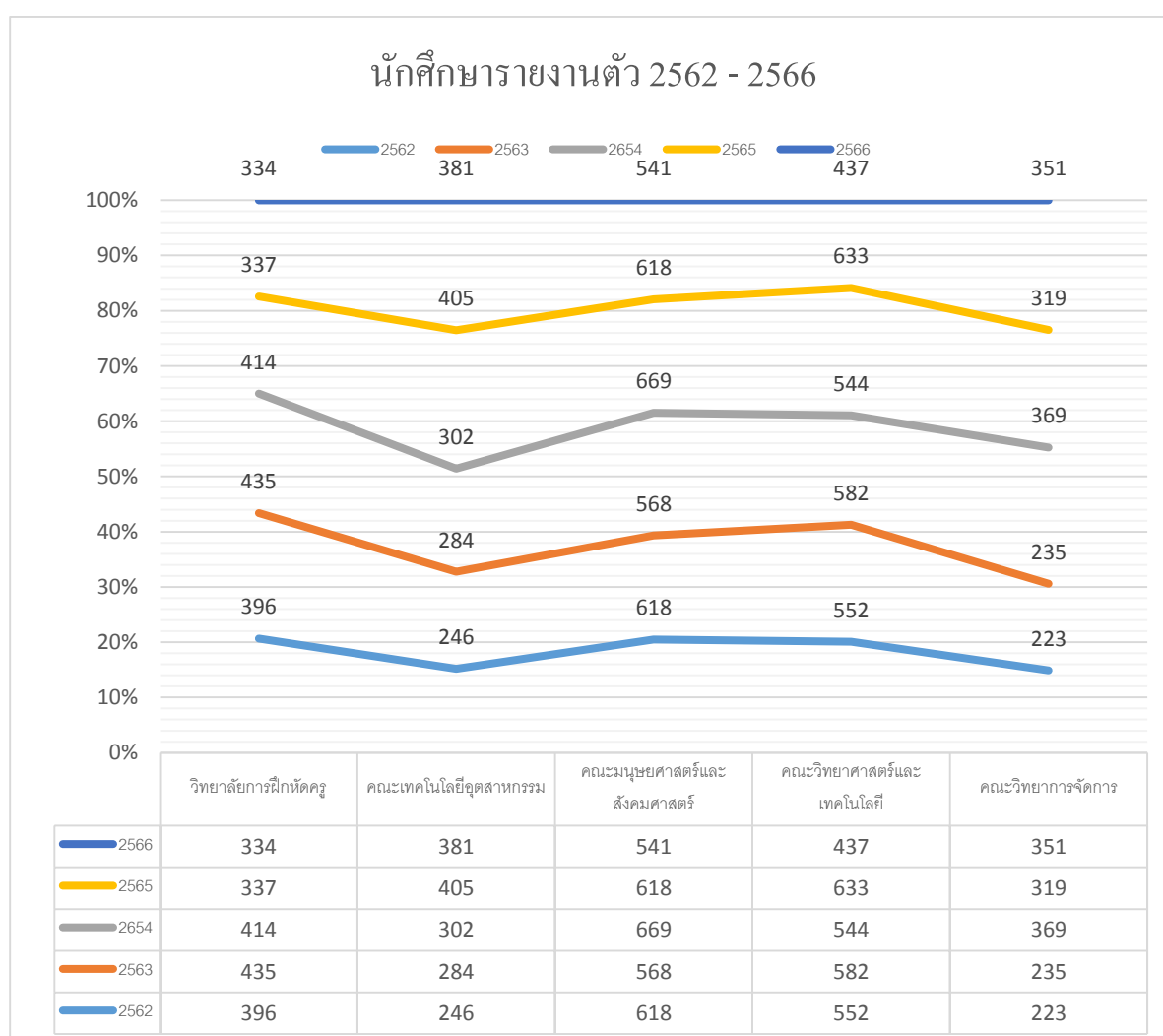
แผนภูมิที่ 6 การเปรียบเทียบเปอร์เซ็นต์การรับเข้ากับแผนรับตาม มคอ.2 ปีการศึกษา 2566



ตารางที่ 9 จำนวนรับรายงานตัวนักศึกษาใหม่ ระหว่างปีการศึกษา 2562 – 2566

วิทยาลัย/คณะ	2562	2563	2654	2565	2566
วิทยาลัยการฝึกหัดครู	396	435	414	337	334
วิทยาศาสตร์และเทคโนโลยี	246	284	302	405	437
มนุษยศาสตร์และสังคมศาสตร์	618	568	669	618	541
วิทยาการจัดการ	552	582	544	633	566
เทคโนโลยีอุตสาหกรรม	223	235	369	319	381
รวม	2,035	2,104	2,298	2,312	2,259

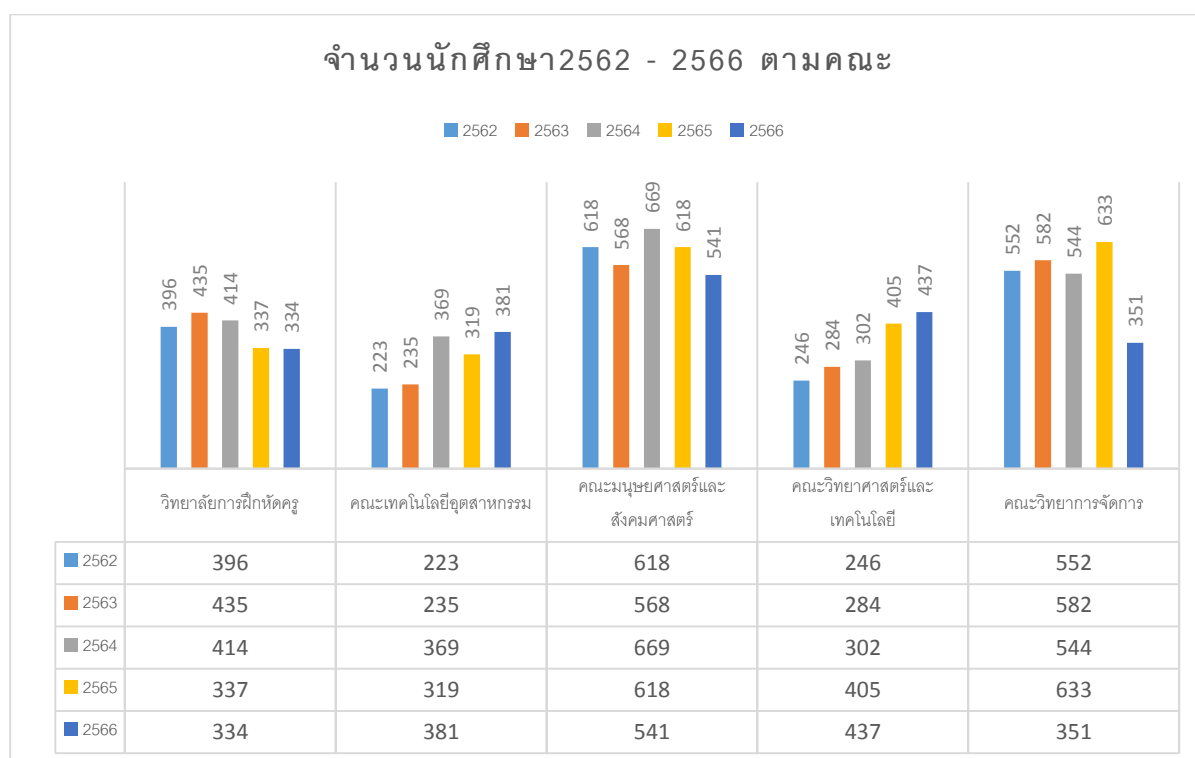
แผนภูมิที่ 7 แสดงจำนวนรับเข้ารายงานตัวนักศึกษาใหม่ ระหว่างปีการศึกษา 2562 – 2566



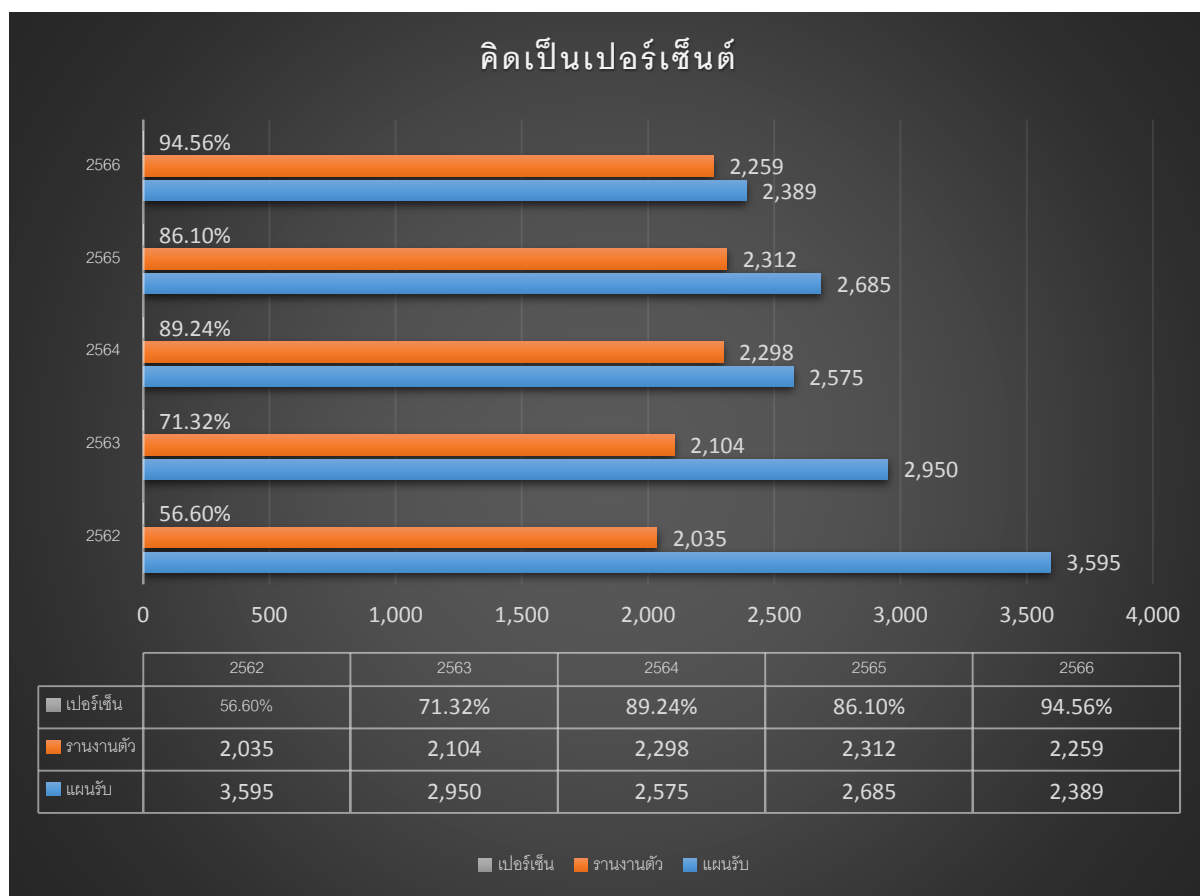
ตารางที่10 เปรียบเทียบจำนวนแผนรับและรายงานตัวระหว่างปีการศึกษา 2562-2566 จำแนกตามคณะ

ลำดับ	คณะ/วิทยาลัย	ปี 2562		ปี 2563		ปี 2564		ปี 2565		ปี 2566	
		แผนรับ	รายงานตัว	แผนรับ	รายงานตัว	แผนรับ	รายงานตัว	แผนรับ	รายงานตัว	แผนรับ	รายงานตัว
1	วิทยาลัยการฝึกหัดครู	490	396	485	435	460	414	400	337	410	334
2	คณะเทคโนโลยีอุตสาหกรรม	605	223	455	235	485	369	410	319	355	381
3	คณะมนุษยศาสตร์และสังคมศาสตร์	975	618	695	568	610	669	680	618	610	541
4	คณะวิทยาศาสตร์และเทคโนโลยี	600	246	425	284	365	302	515	405	454	437
5	คณะวิทยาการจัดการ	925	552	890	582	655	544	680	633	560	351
รวม		3,595	2,035	2,950	2,104	2,575	2,298	2,685	2,312	2,389	2,259

แผนภูมิที่ 8 เปรียบเทียบจำนวนรายงานตัว ระหว่างปีการศึกษา 2562 - 2566 จำแนกตามคณะ



แผนภูมิที่ 9 เปรียบเทียบจำนวนแผนรับและรายงานตัว ระหว่างปีการศึกษา 2562 – 2566
คิดเป็นเปอร์เซ็นต์



ตารางที่ 11 เปรียบเทียบจำนวนแผนรับและรายงานตัว ระหว่างปีการศึกษา 2562 – 2566

จำแนกตามคณะ/สาขาวิชา

วิทยาลัยการฝึกหัดครู

ลำดับ	สาขาวิชา	ปี 2562		ปี 2563		ปี 2564		ปี 2565		ปี 2566	
		แผนรับ	รายงานตัว	แผนรับ	รายงานตัว	แผนรับ	รายงานตัว	แผนรับ	รายงานตัว	แผนรับ	รายงานตัว
1	การศึกษาปฐมวัย	60	48	60	54	60	61	30	29	30	28
2	คณิตศาสตร์	60	66	60	59	60	51	30	28	30	31
3	ดนตรีศึกษา	30	10	25	16	30	23	20	18	30	17
4	นาฏศิลป์ศึกษา	30	18	25	26	30	24	25	29	30	16
5	พลศึกษา	30	29	25	40	30	32	30	31	30	32
6	ภาษาไทย	30	31	30	34	30	29	30	33	30	33
7	ภาษาอังกฤษ	60	49	60	57	30	33	30	29	30	23
8	วิทยาศาสตร์ทั่วไป	30	25	25	25	30	29	30	28	30	23
9	สังคมศึกษา	30	34	30	33	30	28	30	26	30	30
11	ฟิลิปปินส์	30	4	25	0	ปรับปรุงหลักสูตร					
12	ประถมศึกษา	30	33	30	33	30	29	30	31	30	31
13	พระพุทธศาสนา	30	13	25	11	30	14	25	0	25	14
14	คอมพิวเตอร์ศึกษา	งดรับ		25	10	30	16	20	14	25	18
15	จิตวิทยาการแนะแนวและการปรึกษา	40	36	40	37	40	45	40	27	30	28
16	การสอนวิทยาศาสตร์และเทคโนโลยี							30	14	30	10
รวม		490	396	485	435	460	414	400	337	410	334

คณะเทคโนโลยีอุตสาหกรรม

ลำดับ	สาขาวิชา	ปี 2562		ปี 2563		ปี 2564		ปี 2565		ปี 2566	
		แผน รับ	รายงาน ตัว	แผน รับ	รายงาน ตัว	แผน รับ	รายงาน ตัว	แผน รับ	รายงาน ตัว	แผน รับ	รายงาน ตัว
1	ออกแบบผลิตภัณฑ์อุตสาหกรรม	30	19	30	12	20	21	25	24	25	25
2	สถาปัตยกรรม	60	23	60	38	60	58	60	34	60	38
3	วิศวกรรมอิเล็กทรอนิกส์อัจฉริยะ และคอมพิวเตอร์	30	14	30	15	30	26	30	30	25	33
4	เทคโนโลยีวิศวกรรมไฟฟ้า	60	15	30	20	30	15	20	24	25	29
5	การจัดการเทคโนโลยีดิจิทัลและ สารสนเทศ	60	7	30	20	30	14	20	20	20	23
6	เทคโนโลยีและนวัตกรรม จัดการอุตสาหกรรม	60	32	30	24	30	15	25	10	25	20
7	เทคโนโลยีอุตสาหกรรม	30	9	20	11	20	14	20	18	25	16
8	เทคโนโลยีวิศวกรรมโยธา	30	13	30	15	20	29	25	25	30	26
9	วิศวกรรมพลังงาน	20	9	20	10	20	10	20	0	ปรับปรุงหลักสูตร	
10	มัลติมีเดียสถาปัตยกรรม	30	11	25	10	30	10	ปรับปรุงหลักสูตร			
11	การจัดการโลจิสติกส์	70	45	60	41	60	116	60	111	60	126
12	เทคโนโลยี(ต่อเนื่อง)วิชาเอก เทคโนโลยีการจัดการ อุตสาหกรรมและโลจิสติกส์	50	8	25	0	25	10	20	13	20	21
13	เทคโนโลยี(ต่อเนื่อง)วิชาเอก เทคโนโลยีเครื่องกลและการผลิต	25	6	25	9	25	12	20	0	20	12
14	เทคโนโลยี(ต่อเนื่อง)วิชาเอก เทคโนโลยีสารสนเทศและการ สื่อสาร	25	12	25	10	25	19	20	10	20	12
รวม		580	223	440	235	425	369	365	319	355	381

คณะมนุษยศาสตร์และสังคมศาสตร์

ลำดับ	สาขาวิชา	ปี 2562		ปี 2563		ปี 2564		ปี 2565		ปี 2566	
		แผน รับ	รายงาน ตัว	แผน รับ	รายงาน ตัว	แผน รับ	รายงาน ตัว	แผน รับ	รายงาน ตัว	แผน รับ	รายงาน ตัว
1	การพัฒนาชุมชน	60	31	30	23	30	44	30	22	30	34
2	ดนตรีไทย	20	5	15	0	ปรับปรุงหลักสูตร					
3	นาฏศิลป์และการละคร	50	21	25	23	30	22	25	22	20	17
4	นิเทศศาสตร์	100	49	80	55	60	67	80	66	80	69
5	ภาษาไทย	80	45	50	28	30	33	30	28	30	42
6	ภาษาอังกฤษ	60	57	60	69	60	80	60	90	60	77
7	ภาษาอังกฤษธุรกิจเพื่อการสื่อสารนานาชาติ	60	62	60	42	50	57	50	57	50	44
8	รัฐประศาสนศาสตร์	150	91	100	73	70	83	80	70	80	42
9	รัฐศาสตร์	100	80	75	81	80	102	80	89	80	60
10	ภาษาจีนธุรกิจ	60	52	50	51	50	66	50	62	50	52
11	บรรณารักษศาสตร์และสารสนเทศศาสตร์	28	8	20	0	ปรับปรุงหลักสูตร		30	11	20	12
12	ภูมิศาสตร์และภูมิสารสนเทศ	40	26	30	16	30	17	30	10	20	19
13	ดุริยางคศิลป์ตะวันตก	60	37	40	28	30	28	40	27	30	30
14	พัฒนาสังคมเมือง	50	28	30	41	30	35	30	13	ปรับปรุงหลักสูตร	
15	การออกแบบ	60	26	30	38	35	35	40	51	40	43
16	พุทธอภิปรัชญา					25	0	25	0	20	0
รวม		975	618	695	568	610	669	680	618	610	541

คณะวิทยาศาสตร์และเทคโนโลยี

ลำดับ	สาขาวิชา	ปี 2562		ปี 2563		ปี 2564		ปี 2565		ปี 2566	
		แผน รับ	รายงาน ตัว	แผน รับ	รายงาน ตัว	แผน รับ	รายงาน ตัว	แผน รับ	รายงาน ตัว	แผน รับ	รายงาน ตัว
1	เกษตรศาสตร์	25	7	20	11	ปรับปรุงหลักสูตร					
2	คณิตศาสตร์	20	12	20	10	30	10	30	10	20	15
3	คหกรรมศาสตร์	60	46	60	54	60	29	60	43	60	58
4	เคมี	20	5	20	0	ปรับปรุงหลักสูตร					
5	เทคโนโลยีสารสนเทศ	60	19	30	31	30	26	30	43	40	51
6	วิทยาการคอมพิวเตอร์	60	31	30	30	30	43	60	84	60	72
7	เทคโนโลยีการอาหารและ ความเป็นผู้ประกอบการ สมัยใหม่	25	6	20	12	20	12	20	ปรับปรุง หลักสูตร	30	22
8	สัตวศาสตร์	25	6	20	0	ปรับปรุงหลักสูตร					
9	เทคโนโลยีการจัดการสุขภาพ	25	14	20	12	20	16	30	19	ปรับปรุงหลักสูตร	
10	ชีววิทยา	40	4	20	0	ปรับปรุงหลักสูตร					
11	วิทยาศาสตร์เครื่องสำอาง	40	21	30	36	30	51	30	53	40	37
12	คอมพิวเตอร์แอนิเมชัน และมัลติมีเดีย	80	59	60	67	60	81	60	119	60	134
13	นวัตกรรมและเทคโนโลยี ผลิตภัณฑ์	25	5	20	0	30	0	30	0	20	0
14	การจัดการสิ่งแวดล้อมและ ทรัพยากรธรรมชาติ	30	5	20	0	ปรับปรุงหลักสูตร		30	0	20	14
17	เทคโนโลยีการเกษตร	25	0	20	11	ปรับปรุงหลักสูตร					
18	การแพทย์แผนไทยประยุกต์	25	6	15	10	15	14	15	16	24	17
19	การจัดการเทคโนโลยีการเกษตร สมัยใหม่					40	20	60	18	40	17
20	วิทยาศาสตร์สำหรับ อุตสาหกรรมท้องถิ่น							30	0	20	0
21	วิทยาการการผลิตผลิตภัณฑ์ ชุมชนท้องถิ่น							30	0	20	0
รวม		600	246	425	284	365	302	515	405	454	437

คณะวิทยาการจัดการ

ลำดับ	สาขาวิชา	ปี 2562		ปี 2563		ปี 2564		ปี 2565		ปี 2566	
		แผน รับ	รายงาน ตัว	แผน รับ	รายงาน ตัว	แผน รับ	รายงาน ตัว	แผน รับ	รายงาน ตัว	แผน รับ	รายงาน ตัว
1	นิเทศศาสตร์	150	144	150	157	120	166	120	233	120	157
2	การท่องเที่ยวและการโรงแรม	180	95	130	137	135	85	110	57	60	60
3	เศรษฐศาสตร์ธุรกิจดิจิทัล	40	11	40	0	ปรับปรุงหลักสูตร		30	22	20	18
4	บัญชีบัณฑิต	80	62	80	68	70	81	70	66	60	76
5	การจัดการและการพัฒนา ทรัพยากรมนุษย์	80	49	80	30	50	22	40	17	30	17
6	การจัดการทั่วไป	200	128	200	102	120	102	150	107	150	85
7	การตลาด	80	46	100	54	60	75	80	71	50	74
8	การจัดการธุรกิจการค้า สมัยใหม่	40	12	30	10	20	13	25	45	30	54
9	การจัดการธุรกิจสายการบิน	40	5	40	10	40	0	25	11	20	0
10	การท่องเที่ยว(สองภาษา)			40	14	40	0	30	14	20	25
รวม		925	552	890	582	655	544	680	633	560	566

ตารางที่ 1 สรุปรายงานผลการรับนักศึกษา ภาคปกติ แยกคณะประจำปีการศึกษา 2562 - 2566

ลำดับ	คณะ/วิทยาลัย	ปี 2562		ปี 2563		ปี 2564		ปี 2565		ปี 2566	
		แผนรับ	รายงานตัว	แผนรับ	รายงานตัว	แผนรับ	รายงานตัว	แผนรับ	รายงานตัว	แผนรับ	รายงานตัว
1	วิทยาลัยการฝึกหัดครู	490	396	485	435	460	414	400	337	410	334
2	คณะเทคโนโลยีอุตสาหกรรม	605	223	455	235	485	369	410	319	355	381
3	คณะมนุษยศาสตร์และสังคมศาสตร์	975	618	695	568	610	669	680	618	610	541
4	คณะวิทยาศาสตร์และเทคโนโลยี	600	246	425	284	365	302	515	405	454	437
5	คณะวิทยาการจัดการ	925	552	890	582	655	544	680	633	560	351
รวม		3,595	2,035	2,950	2,104	2,575	2,298	2,685	2,312	2,389	2,259

ตารางที่ 12 จำนวนนักศึกษาใหม่ ปีการศึกษา 2566 จำแนกตามเพศ / สาขา

ลำดับ	คณะ/สาขาวิชา	แผนรับ	ชาย	หญิง	รวม
1	20301 การศึกษาปฐมวัย	30	0	28	28
2	20401 คณิตศาสตร์	30	8	23	31
3	22101 พลศึกษา	30	21	11	32
4	22301 ภาษาไทย	30	7	26	33
5	22401 ภาษาอังกฤษ	30	4	19	23
6	22601 วิทยาศาสตร์ทั่วไป	30	1	22	23
7	22801 สังคมศึกษา	30	9	21	30
8	25001 การประถมศึกษา	30	5	26	31
9	25101 พระพุทธศาสนา	25	3	11	14
10	25201 คอมพิวเตอร์ศึกษา	25	8	10	18
11	25701 ดนตรีศึกษา	30	13	4	17
12	25801 นาฏศิลป์ศึกษา	30	5	11	16
13	25901 การสอนวิทยาศาสตร์และเทคโนโลยี	30	3	7	10
14	26001 จิตวิทยาการแนะแนวและการปรึกษา	30	7	21	28
วิทยาลัยการฝึกหัดครู		410	94	240	334
1	10402 คณิตศาสตร์	20	5	10	15
2	11302 เทคโนโลยีสารสนเทศ	40	42	9	51
3	11502 วิทยาการคอมพิวเตอร์	60	54	18	72
4	13402 วิทยาศาสตร์เครื่องสำอาง	40	5	32	37
5	13702 คอมพิวเตอร์แอนิเมชันและมัลติมีเดีย	60	83	50	133
6	14220 การแพทย์แผนไทยประยุกต์บัณฑิต	24	2	15	17
7	14403 คหกรรมศาสตร์	60	17	41	58
8	14502 การจัดการเทคโนโลยีการเกษตรสมัยใหม่	40	11	6	17
9	14702 การจัดการสิ่งแวดล้อมและทรัพยากรธรรมชาติ	20	6	8	14
10	15002 เทคโนโลยีอาหารและความเป็นผู้ประกอบการสมัยใหม่	30	8	14	22
คณะวิทยาศาสตร์และเทคโนโลยี		394	233	203	436

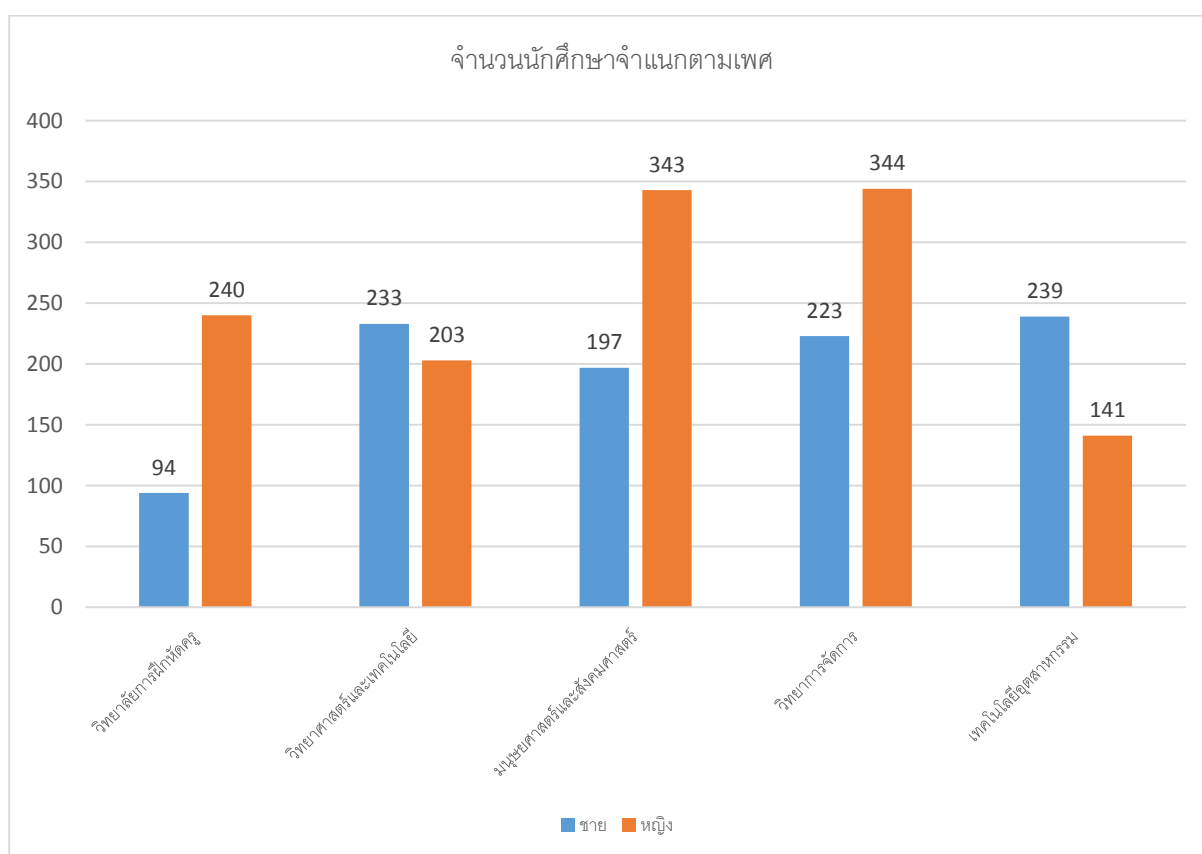
ลำดับ	คณะ/สาขาวิชา	แผนรับ	ชาย	หญิง	รวม
1	30103 การพัฒนาชุมชน	30	14	20	34
2	30904 นิติศาสตร์	80	29	40	69
3	31203 ภาษาไทย	30	8	34	42
4	31403 ภาษาอังกฤษ	60	29	48	77
5	31616 รัฐประศาสนศาสตร์	80	10	32	42
6	33415 รัฐศาสตร์	80	30	30	60
7	33603 ภาษาจีนธุรกิจ	50	6	46	52
8	33802 ภูมิศาสตร์และภูมิสารสนเทศ	20	13	6	19
9	34121 การออกแบบ	40	12	30	43
10	34310 นาฏศิลป์และการละคร	20	5	12	17
11	34401 บรรณารักษศาสตร์และสารสนเทศศาสตร์	20	2	10	12
12	34503 ภาษาอังกฤษธุรกิจเพื่อการสื่อสารนานาชาติ	50	14	30	44
13	34622 ดุริยางคศิลป์ตะวันตก	30	25	5	30
คณะมนุษยศาสตร์และสังคมศาสตร์		590	197	343	541
1	41817 นิเทศศาสตร์	120	82	75	157
2	43303 การท่องเที่ยวและการโรงแรม	60	21	39	60
3	43613 บัญชีบัณฑิต	60	8	68	76
4	43905 การจัดการทั่วไป	150	36	49	85
5	44005 การตลาด	50	29	45	74
6	44205 การจัดการธุรกิจสายการบิน	20	0	1	1
7	44503 การท่องเที่ยว (หลักสูตรสองภาษา)	20	7	18	25
8	44605 การจัดการธุรกิจการค้าสมัยใหม่	30	19	35	54
9	44714 เศรษฐศาสตร์ธุรกิจดิจิทัล	20	14	4	18
10	44805 การจัดการและการพัฒนาทรัพยากรมนุษย์	30	7	10	17
คณะวิทยาการจัดการ		560	223	344	567

ลำดับ	คณะ/สาขาวิชา	แผนรับ	ชาย	หญิง	รวม
1	52006 สถาปัตยกรรม	60	19	19	38
2	51802 ออกแบบผลิตภัณฑ์อุตสาหกรรม	25	14	11	25
3	53311 เทคโนโลยีอุตสาหกรรม	25	10	6	16
4	54802 การจัดการโลจิสติกส์	60	65	61	126
5	54902 เทคโนโลยีวิศวกรรมโยธา	30	16	10	26
6	55002 เทคโนโลยีและนวัตกรรมการจัดการ อุตสาหกรรม	25	12	7	20
7	55619 เทคโนโลยีวิศวกรรมไฟฟ้า	25	25	4	29
8	56102 การจัดการเทคโนโลยีดิจิทัลและสารสนเทศ	20	18	5	23
9	56219 วิศวกรรมอิเล็กทรอนิกส์อัจฉริยะและ คอมพิวเตอร์	25	26	7	33
10	55211 เทคโนโลยี(ต่อเนื่อง) วิชาเอกเทคโนโลยีการจัดการอุตสาหกรรมและ โลจิสติกส์	20	13	8	21
11	55311 เทคโนโลยี(ต่อเนื่อง) วิชาเอกเทคโนโลยีเครื่องกลและการผลิต	20	11	1	12
12	55411 เทคโนโลยี(ต่อเนื่อง) วิชาเอกเทคโนโลยีสารสนเทศและการสื่อสาร	20	10	2	12
คณะเทคโนโลยีอุตสาหกรรม		355	239	141	381
รวม 4 คณะ / 1 วิทยาลัย 59 สาขาวิชา		2,309	986	1,271	2,259

ตารางที่ 13 จำนวนนักศึกษาใหม่ ปีการศึกษา 2566 จำแนกตามคณะ / เพศ

วิทยาลัย / คณะ	ชาย	หญิง	รวม
วิทยาลัยการฝึกหัดครู	94	240	334
วิทยาศาสตร์และเทคโนโลยี	233	203	436
มนุษยศาสตร์และสังคมศาสตร์	197	343	541
วิทยาการจัดการ	223	344	567
เทคโนโลยีอุตสาหกรรม	239	141	381
รวม	986	1,271	2,259

แผนภูมิที่ 10 แสดงจำนวนนักศึกษาใหม่ ปีการศึกษา 2566 จำแนกตามคณะ / เพศ



ตารางเปรียบเทียบการรับนักศึกษา ภาคปกติ ปีการศึกษา 2565 - 2566																					
ลำดับ	สาขาวิชา	แผนรับ	แผนรับ	รอบโควตาพิเศษ	รอบ Portfolio	รอบรับตรง1	รอบ Portfolio	รอบPortfolio	รอบโควตา	รอบรับตรง2	รอบโควตา	รอบโควตา	รอบ Admission	รอบAdmission	รอบรับตรง	รอบรับตรง	รอบรับตรงอิสระ	รอบรับตรงอิสระ	รอบรับตรง	รอบรับตรง	
		2565	2566	ฟรีค่าสมัคร2566	(สายอาชีพ)2รวม 2565	รวม (สายอาชีพ)2566	(Cas1)3รวม2565	(Tcas1)รวม 2566	(สายอาชีพ)4 2565	(สายอาชีพ)รวม 2566	(Tcas2)5	(Tcas2)รวม2566	(Tcas3)6	(Tcas3) 2566	(สายอาชีพ)7	(สายอาชีพ3)2566	(Tcas4)8	(Tcas4)2566	(เพิ่มเติม)9	(เพิ่มเติม)9	(เพิ่มเติม)2566
		รวม	รวม	ชำระค่าธรรมเนียม	ชำระค่าธรรมเนียม	ชำระค่าธรรมเนียม	ชำระค่าธรรมเนียม	ชำระค่าธรรมเนียม	ชำระค่าธรรมเนียม	ชำระค่าธรรมเนียม	ชำระค่าธรรมเนียม	ชำระค่าธรรมเนียม	ชำระค่าธรรมเนียม	ชำระค่าธรรมเนียม	ชำระค่าธรรมเนียม	ชำระค่าธรรมเนียม	ชำระค่าธรรมเนียม	ชำระค่าธรรมเนียม	ชำระค่าธรรมเนียม	ชำระค่าธรรมเนียม	ชำระค่าธรรมเนียม
4	คณะ 1 วิทยาลัย	2,685	###	285	54	85	516	353	244	214	374	415	271	317	215	252	160	261	136	77	
หมายเหตุ 1 ข้อมูล ณ วันที่ 8 ส.ค. 66 เวลา 16.00 น. (งานรับนักศึกษา)																					

รวม 2565	รวม 2566
รอบ 1-9	รอบ 1-9
ชำระค่าธรรมเนียม	ชำระค่าธรรมเนียม
2,312	2,259

ตารางเปรียบเทียบการรับนักศึกษา ภาคปกติ ปีการศึกษา 2565 - 2566																				
วิทยาลัยการฝึกหัดครู																				
ลำดับ	สาขาวิชา	แผนรับ	แผนรับ	รอบโควตาพิเศษ	รอบ Portfolio	รอบรับตรง1	รอบ Portfolio	รอบPortfolio	รอบโควตา	รอบรับตรง2	รอบโควตา	รอบโควตา	รอบ Admission	รอบAdmission	รอบรับตรง	รอบรับตรง	รอบรับตรงอิสระ	รอบรับตรงอิสระ	รอบรับตรง	รอบรับตรง
		2565	2566	ฟรีค่าสมัคร2566	(สายอาชีพ)2รวม 2565	รวม (สายอาชีพ)2566	(Tcas1)3รวม2565	(Tcas1)รวม 2566	(สายอาชีพ)4 2565	(สายอาชีพ)รวม 2566	(Tcas2)5	(Tcas2)รวม2566	(Tcas3)6	(Tcas3) 2566	(สายอาชีพ)7	(สายอาชีพ)2566	(Tcas4)8	(Tcas4)2566	(เพิ่มเติม)9	(เพิ่มเติม)2566
		รวม	รวม	ชำระค่าธรรมเนียม	ชำระค่าธรรมเนียม	ชำระค่าธรรมเนียม	ชำระค่าธรรมเนียม	ชำระค่าธรรมเนียม	ชำระค่าธรรมเนียม	ชำระค่าธรรมเนียม	ชำระค่าธรรมเนียม	ชำระค่าธรรมเนียม	ชำระค่าธรรมเนียม	ชำระค่าธรรมเนียม	ชำระค่าธรรมเนียม	ชำระค่าธรรมเนียม	ชำระค่าธรรมเนียม	ชำระค่าธรรมเนียม	ชำระค่าธรรมเนียม	ชำระค่าธรรมเนียม
1	การศึกษานานาชาติ	30	30	13	-	-	15	11	-	-	5	4	0	0	-	0	0	0	0	0
2	คณิตศาสตร์	30	30	9	-	-	16	16	-	-	5	6	0	0	-	0	0	0	4	0
3	พลศึกษา	30	30	16	-	-	12	16	-	-	14	0	0	0	-	0	0	0	0	0
4	ภาษาไทย	30	30	9	-	-	19	15	-	-	0	9	0	0	-	0	0	0	2	0
5	ภาษาอังกฤษ	30	30	9	-	-	8	12	-	-	11	4	0	0	-	0	0	0	0	2
6	วิทยาศาสตร์ทั่วไป	30	30	4	-	-	8	5	-	-	5	4	0	7	-	0	5	1	4	0
7	สังคมศึกษา	30	30	12	-	-	9	7	-	-	5	7	0	0	-	0	4	4	2	0
8	การประถมศึกษา	30	30	9	-	-	20	19	-	-	0	3	0	0	-	0	0	0	0	0
9	พระพุทธศาสนา	25	25	1	-	-	0	1	-	-	0	3	0	5	-	4	0	0	0	0
10	คอมพิวเตอร์ศึกษา	20	25	4	-	-	2	4	-	-	6	1	0	4	-	0	0	5	0	0
11	จิตวิทยาการแนะแนวและปรึกษา	40	30	13	-	-	12	9	-	-	5	6	1	0	-	0	3	0	0	0
12	ดนตรีศึกษา	20	30	1	-	-	5	10	-	-	3	4	0	0	-	0	2	2	0	0
13	นาฏศิลป์ศึกษา	25	30	10	-	-	16	4	-	-	5	1	0	0	-	0	0	1	1	0
14	การสอนวิทยาศาสตร์และเทคโนโลยี	30	30	1	-	-	0	1	-	-	2	2	10	4	-	0	1	2	1	0
รวม		400	410	109	0	0	142	130	0	0	66	54	11	20	0	4	15	15	14	2
หมายเหตุ 1.ข้อมูล ณ วันที่ 8 ส.ค. 66 เวลา 16.00 น. (งานรับนักศึกษา)																				

ตารางเปรียบเทียบการรับนักศึกษา ภาคปกติ ปีการศึกษา 2565 - 2566																				
คณะวิทยาศาสตร์และเทคโนโลยี																				
ลำดับ	สาขาวิชา	แผนรับ	แผนรับ	รอบโควตาพิเศษ	รอบ Portfolio	รอบรับตรง1	รอบ Portfolio	รอบPortfolio	รอบโควตา	รอบรับตรง2	รอบโควตา	รอบโควตา	รอบ Admission	รอบAdmission	รอบรับตรง	รอบรับตรง	รอบรับตรงอิสระ	รอบรับตรงอิสระ	รอบรับตรง	รอบรับตรง
		2565	2566	พิเศษ2566	(สายอาชีพ)2รวม 2565	(สายอาชีพ)2566	(Tcas1)3รวม2565	(Tcas1)รวม 2566	(สายอาชีพ)4 2565	(สายอาชีพ)รวม 2566	(Tcas2)5	(Tcas2)รวม2566	(Tcas3)6	(Tcas3) 2566	(สายอาชีพ)7	(สายอาชีพ3)2566	(Tcas4)8	(Tcas4)2566	(เพิ่มเติม)9	(เพิ่มเติม)2566
		รวม	รวม	ชำระค่าธรรมเนียม	ชำระค่าธรรมเนียม	ชำระค่าธรรมเนียม	ชำระค่าธรรมเนียม	ชำระค่าธรรมเนียม	ชำระค่าธรรมเนียม	ชำระค่าธรรมเนียม	ชำระค่าธรรมเนียม	ชำระค่าธรรมเนียม	ชำระค่าธรรมเนียม	ชำระค่าธรรมเนียม	ชำระค่าธรรมเนียม	ชำระค่าธรรมเนียม	ชำระค่าธรรมเนียม	ชำระค่าธรรมเนียม	ชำระค่าธรรมเนียม	ชำระค่าธรรมเนียม
1	คณิตศาสตร์	30	20	0	1	0	0	0	2	1	2	5	2	8	0	0	0	1	3	0
2	เทคโนโลยีสารสนเทศ	30	40	4	3	1	5	6	5	6	7	14	4	10	5	6	5	4	1	0
3	วิทยาการคอมพิวเตอร์	60	60	6	2	1	12	7	12	10	23	11	8	12	12	10	10	13	0	2
4	วิทยาศาสตร์และเทคโนโลยีการอาหาร	20	30	4	0	0	0	2	0	4	0	4	0	3	0	2	0	1	0	2
5	เทคโนโลยีการจัดการรูปภาพ	30	-	0	0	0	4	0	6	0	1	0	4	0	1	0	0	0	2	-
6	วิทยาศาสตร์เครื่องสำอาง	30	40	9	0	0	17	8	0	0	9	3	0	10	0	0	3	6	1	1
7	คอมพิวเตอร์แอนิเมชันและมัลติมีเดีย	60	60	9	2	7	19	24	19	21	27	42	15	9	14	11	5	6	7	4
8	การแพทย์แผนไทยประยุกต์	15	24	1	0	0	4	3	0	0	2	0	3	10	0	0	5	3	2	0
9	นวัตกรรมและเทคโนโลยีสิ่งพิมพ์	30	20	0	0	0	0	0	0	0	0	0	0	0	0	0	0	0	0	0
10	ศุภกรรมศาสตร์	60	60	6	2	6	8	8	3	8	8	11	6	5	5	6	1	2	3	6
11	การจัดการเทคโนโลยีการเกษตรสมัยใหม่	60	40	3	1	2	1	0	1	1	1	4	5	2	3	2	1	2	1	1
12	การจัดการสิ่งแวดล้อมและทรัพยากรธรรมชาติ	30	20	2	0	0	0	0	0	1	0	3	0	3	0	0	0	3	0	2
13	วิทยาศาสตร์สำหรับอุตสาหกรรมท้องถิ่น	30	20	0	0	0	0	0	0	0	0	0	0	0	0	0	0	0	0	0
14	วิทยาการการผลิตผลิตภัณฑ์ชุมชนท้องถิ่น	30	20	0	0	0	0	0	0	1	0	0	0	0	0	0	0	0	0	0
	รวม	515	454	44	11	17	70	58	48	53	80	97	47	72	40	37	30	41	20	18
หมายเหตุ 1.ข้อมูล ณ วันที่ 8 ส.ค. 66 เวลา 16.00 น. (งานรับนักศึกษา)																				

ตารางเปรียบเทียบการรับนักศึกษา ภาคปกติ ปีการศึกษา 2565 - 2566																				
คณะมนุษยศาสตร์และสังคมศาสตร์																				
ลำดับ	สาขาวิชา	แผนรับ	แผนรับ	รอบโควตาพิเศษ	รอบ Portfolio	รอบรับตรง1	รอบ Portfolio	รอบโควตา	รอบรับตรง2	รอบโควตา	รอบโควตา	รอบ Admission	รอบ Admission	รอบรับตรง	รอบรับตรง	รอบรับตรงอิสระ	รอบรับตรงอิสระ	รอบรับตรง	รอบรับตรง	
		2565	2566	ฟรีค่าสมัคร2566	(สายอาชีพ)2รวม 2565	รวม (สายอาชีพ)2566	(Tcas1)3รวม2565	(Tcas1)รวม 2566	(สายอาชีพ)4 2565	(สายอาชีพ)รวม 2566	(Tcas2)5	(Tcas2)รวม2566	(Tcas3)6	(Tcas3) 2566	(สายอาชีพ)7	(สายอาชีพ)2566	(Tcas4)8	(Tcas4)2566	(เพิ่มเติม)9	(เพิ่มเติม)9/2566
		รวม	รวม	ชำระค่าธรรมเนียม	ชำระค่าธรรมเนียม	ชำระค่าธรรมเนียม	ชำระค่าธรรมเนียม	ชำระค่าธรรมเนียม	ชำระค่าธรรมเนียม	ชำระค่าธรรมเนียม	ชำระค่าธรรมเนียม	ชำระค่าธรรมเนียม	ชำระค่าธรรมเนียม	ชำระค่าธรรมเนียม	ชำระค่าธรรมเนียม	ชำระค่าธรรมเนียม	ชำระค่าธรรมเนียม	ชำระค่าธรรมเนียม	ชำระค่าธรรมเนียม	
1	การพัฒนาชุมชน	30	30	4	1	0	1	1	3	0	7	3	4	10	2	9	0	5	1	2
2	นิติศาสตร์	80	80	8	0	2	16	7	7	6	14	20	3	10	7	7	8	7	3	2
3	ภาษาไทย	30	30	2	2	0	2	3	3	1	4	5	4	12	3	8	4	10	1	1
4	ภาษาอังกฤษ	60	60	3	2	4	18	7	6	5	21	13	8	12	17	7	13	20	0	6
5	ภาษาอังกฤษธุรกิจ	50	50	1	2	2	8	3	6	5	5	5	5	12	9	8	11	6	5	2
6	รัฐประศาสนศาสตร์	80	80	9	6	0	21	4	4	8	1	8	11	6	2	2	2	4	2	1
7	รัฐศาสตร์	80	80	6	3	0	25	10	9	0	12	13	7	9	6	11	6	9	5	2
8	ภาษาจีนธุรกิจ	50	50	5	1	1	19	9	4	6	9	9	7	12	5	2	3	5	3	3
9	ภูมิศาสตร์และภูมิสารสนเทศ	30	20	0	0	0	2	2	3	8	1	2	1	2	1	4	0	1	1	0
10	ดุริยางคศิลป์	40	30	3	0	2	5	7	2	2	2	12	8	1	5	1	0	2	3	0
11	พัฒนาระบบเมือง	30	-	0	0	0	2	0	0	0	2	0	2	0	1	0	2	0	4	0
12	การออกแบบ	40	40	2	1	1	6	6	7	4	9	7	10	9	4	6	5	3	4	5
13	พุทธอภิธรรมศาสตร์	25	20	0	0	0	0	0	0	0	0	0	0	0	0	0	0	0	0	0
14	นิติศาสตร์และการละคร	25	20	2	1	0	4	0	3	3	2	4	2	4	2	4	1	0	0	0
15	บรรณารักษศาสตร์และสารนิเทศศาสตร์	30	20	0	0	0	0	3	0	1	0	3	4	2	0	2	0	1	7	0
รวม		680	610	45	19	12	129	62	57	49	89	104	76	101	64	71	55	73	39	24
หมายเหตุ 1.ข้อมูล ณ วันที่ 8 ส.ค. 66 เวลา 16.00 น. (จากรับนักศึกษา)																				

ตารางเปรียบเทียบการรับนักศึกษา ภาคปกติ ปีการศึกษา 2565 - 2566																				
คณะวิทยาการจัดการ																				
ลำดับ	สาขาวิชา	แผนรับ	แผนรับ	รอบโควตาพิเศษ	รอบ Portfolio	รอบรับตรง1	รอบ Portfolio	รอบPortfolio	รอบโควตา	รอบรับตรง2	รอบโควตา	รอบโควตา	รอบ Admission	รอบAdmission	รอบรับตรง	รอบรับตรง	รอบรับตรงอิสระ	รอบรับตรงอิสระ	รอบรับตรง	รอบรับตรง
		2565	2566	ฟรีค่าสมัคร2566	(สายอาชีพ)รวม 2565	รวม (สายอาชีพ)2566	(Tcas1)3รวม2565	(Tcas1)รวม 2566	(สายอาชีพ)4 2565	สายอาชีพ)รวม 2566	(Tcas2)5	(Tcas2)รวม2566	(Tcas3)6	(Tcas3) 2566	(สายอาชีพ)7	(สายอาชีพ3)2566	(Tcas4)8	(Tcas4)2566	(เพิ่มเติม)9	(เพิ่มเติม)9
		รวม	รวม	ชำระค่าธรรมเนียม	ชำระค่าธรรมเนียม	ชำระค่าธรรมเนียม	ชำระค่าธรรมเนียม	ชำระค่าธรรมเนียม	ชำระค่าธรรมเนียม	ชำระค่าธรรมเนียม	ชำระค่าธรรมเนียม	ชำระค่าธรรมเนียม	ชำระค่าธรรมเนียม	ชำระค่าธรรมเนียม	ชำระค่าธรรมเนียม	ชำระค่าธรรมเนียม	ชำระค่าธรรมเนียม	ชำระค่าธรรมเนียม	ชำระค่าธรรมเนียม	ชำระค่าธรรมเนียม
1	นิเทศศาสตร์	120	120	15	4	10	55	28	31	15	42	27	18	12	19	13	17	32	12	5
2	การท่องเที่ยวและการโรงแรม	110	60	7	1	8	11	6	9	7	13	9	11	9	1	7	3	4	4	3
3	บัญชีบัณฑิต	70	60	12	4	1	16	8	3	13	8	14	13	11	7	5	6	11	1	1
4	การจัดการทรัพยากรมนุษย์	40	30	2	0	0	1	0	0	2	2	4	3	5	2	1	1	3	3	0
5	การจัดการทั่วไป	150	150	9	0	4	18	10	13	10	16	10	23	11	11	19	5	11	6	1
6	การตลาด	80	50	10	1	3	11	8	10	9	11	12	19	9	12	7	2	9	1	7
7	การจัดการธุรกิจสายการบิน	25	20	0	0	0	2	0	0	0	1	0	3	0	0	0	1	0	0	0
8	การท่องเที่ยว (หลักสูตรสองภาษา)	30	20	3	0	1	1	2	1	3	0	4	4	4	1	3	0	4	2	1
9	การจัดการธุรกิจการค้าสมัยใหม่	25	30	5	0	1	11	3	9	6	2	5	3	11	9	9	6	12	2	2
10	เศรษฐศาสตร์ธุรกิจดิจิทัล	30	20	1	0	0	1	1	14	1	1	7	3	3	0	2	2	3	1	0
รวม		680	560	64	10	28	127	66	90	66	96	92	100	75	62	66	43	89	32	20
หมายเหตุ 1.ข้อมูล ณ วันที่ 8 ส.ค. 66 เวลา 16.00 น. (จากรับนักศึกษา)																				

ตารางเปรียบเทียบการรับนักศึกษา ภาคปกติ ปีการศึกษา 2565 - 2566																				
คณะเทคโนโลยีอุตสาหกรรม																				
ลำดับ	สาขาวิชา	แผนรับ	แผนรับ	รอบโควตาพิเศษ	รอบ Portfolio	รอบรับตรง1	รอบ Portfolio	รอบPortfolio	รอบโควตา	รอบรับตรง2	รอบโควตา	รอบโควตา	รอบ Admission	รอบAdmission	รอบรับตรง	รอบรับตรง	รอบรับตรงอิสระ	รอบรับตรงอิสระ	รอบรับตรง	รอบรับตรง
		2565	2566	ฟรีค่าสมัคร2566	(สายอาชีพ)2รวม 2565	รวม (สายอาชีพ)2566	(Tcas1)3รวม2565	(Tcas1)รวม 2566	(สายอาชีพ)4 2565	(สายอาชีพ)รวม 2566	(Tcas2)5	(Tcas2)รวม2566	(Tcas3)6	(Tcas3) 2566	(สายอาชีพ)7	(สายอาชีพ)2566	(Tcas4)8	(Tcas4)2566	(เพิ่มเติม)9	(เพิ่มเติม)9/2566
		รวม	รวม	ชำระค่าธรรมเนียม	ชำระค่าธรรมเนียม	ชำระค่าธรรมเนียม	ชำระค่าธรรมเนียม	ชำระค่าธรรมเนียม	ชำระค่าธรรมเนียม	ชำระค่าธรรมเนียม	ชำระค่าธรรมเนียม	ชำระค่าธรรมเนียม	ชำระค่าธรรมเนียม	ชำระค่าธรรมเนียม	ชำระค่าธรรมเนียม	ชำระค่าธรรมเนียม	ชำระค่าธรรมเนียม	ชำระค่าธรรมเนียม	ชำระค่าธรรมเนียม	ชำระค่าธรรมเนียม
1	สถาปัตยกรรม	60	60	0	1	5	4	3	1	3	3	9	13	8	3	5	2	5	5	0
2	ออกแบบผลิตภัณฑ์อุตสาหกรรม	25	25	1	1	0	6	6	6	4	3	3	1	3	1	5	0	2	5	0
3	เทคโนโลยีอิเล็กทรอนิกส์และคอมพิวเตอร์	30	25	2	3	1	4	1	2	3	4	3	3	5	5	9	3	6	3	3
4	เทคโนโลยีอุตสาหกรรม	20	25	0	0	1	4	0	3	3	2	2	1	0	5	7	1	1	2	2
5	วิศวกรรมพลังงาน	20	ปรับปรุง	0	0	0	0	0	0	0	0	0	0	0	0	0	0	0	0	0
6	การจัดการโลจิสติกส์	60	60	10	5	5	23	19	13	9	21	34	9	12	11	15	5	18	5	4
7	เทคโนโลยีวิศวกรรมโยธา	25	30	3	1	3	1	2	5	2	3	1	0	9	10	5	2	2	2	0
8	เทคโนโลยีและนวัตกรรมการจัดการอุตสาหกรรม	25	25	0	0	1	2	0	3	5	0	4	3	1	0	6	0	2	2	1
9	สหานิกส์สร้างสรรค์และนวัตกรรม	15	ปรับปรุง	0	0	0	0	0	0	0	0	0	0	0	0	0	0	0	0	0
10	อุตสาหกรรมศิลป์	30	ปรับปรุง	0	0	0	0	0	0	0	0	0	0	0	0	0	0	0	0	0
11	เทคโนโลยีวิศวกรรมไฟฟ้า	20	25	1	2	4	3	4	3	0	4	4	3	6	0	6	3	4	5	0
12	การจัดการเทคโนโลยีดิจิทัลและสารสนเทศ	20	20	2	0	2	1	1	5	2	3	7	4	5	2	2	1	1	0	1
13	เทคโนโลยีต่อเนื่อง การจัดการอุตสาหกรรมและ	20	20	2	1	2	0	0	2	9	0	0	0	0	8	8	0	0	2	0
14	เทคโนโลยีต่อเนื่อง เทคโนโลยีเครื่องกลและการ	20	20	2	0	2	0	0	0	4	0	0	0	0	0	1	0	2	0	1
15	เทคโนโลยีต่อเนื่อง เทคโนโลยีสารสนเทศและการ	20	20	0	0	2	0	1	6	2	0	1	0	0	4	5	0	0	0	1
รวม		410	355	23	14	28	48	37	49	46	43	68	37	49	49	74	17	43	31	13
หมายเหตุ 1.ข้อมูล ณ วันที่ 8 ส.ค. 66 เวลา 16.00 น. (งานรับนักศึกษา)																				

รายงานผลการรับนักศึกษา ภาคปกติ ประจำปีการศึกษา 2562 - 2566																
ลำดับ	สาขาวิชา	ปี 2562			ปี 2563			ปี 2564			ปี 2565			ปี 2566		
		แผนรับ	สมัคร	รายงานตัว	แผนรับ	สมัคร	รายงานตัว	แผนรับ	สมัคร	รายงานตัว	แผนรับ	สมัคร	รายงานตัว	แผนรับ	สมัคร	รายงานตัว
	ยอดรวม	3,595	4,570	2,035	2,950	9,819	2,104	2,575	10,505	2,298	2,685	7,326	2,312	2,389	6,197	2,259
หมายเหตุ จัดทำข้อมูลปี 2562 - 2566 ณ วันที่ 14 ต.ค. 66																

รายงานผลการรับนักศึกษา ภาคปกติ ประจำปีการศึกษา 2562 - 2566

คณะ วิทยาลัยการฝึกหัดครู

ลำดับ	สาขาวิชา	ปี 2562			ปี 2563			ปี 2564			ปี 2565			ปี 2566		
		แผนรับ	สมัคร	รายงานตัว	แผนรับ	สมัคร	รายงานตัว	แผนรับ	สมัคร	รายงานตัว	แผนรับ	สมัคร	รายงานตัว	แผนรับ	สมัคร	รายงานตัว
1	การศึกษาปฐมวัย	60	110	48	60	410	54	60	513	61	30	459	29	30	241	28
2	คณิตศาสตร์	60	153	66	60	268	59	60	509	51	30	233	28	30	179	31
3	ดนตรีไทยศึกษา	30	19	10	เปลี่ยน หักสุด	เปลี่ยน หักสุด	เปลี่ยน หักสุด	เปลี่ยน หักสุด	เปลี่ยน หักสุด	เปลี่ยน หักสุด	เปลี่ยน หักสุด	เปลี่ยน หักสุด	เปลี่ยน หักสุด	เปลี่ยน หักสุด	เปลี่ยน หักสุด	เปลี่ยน หักสุด
4	นาฏศิลป์ไทย	30	71	18	เปลี่ยน หักสุด	เปลี่ยน หักสุด	เปลี่ยน หักสุด	เปลี่ยน หักสุด	เปลี่ยน หักสุด	เปลี่ยน หักสุด	เปลี่ยน หักสุด	เปลี่ยน หักสุด	เปลี่ยน หักสุด	เปลี่ยน หักสุด	เปลี่ยน หักสุด	เปลี่ยน หักสุด
5	พลศึกษา	30	139	29	25	332	40	30	450	32	30	296	31	30	178	32
6	ภาษาไทย	30	163	31	30	258	34	30	378	29	30	204	33	30	243	33
7	ภาษาอังกฤษ	60	142	49	60	252	57	30	346	33	30	186	29	30	105	23
8	วิทยาศาสตร์การกีฬา	-	-	-	-	-	-	-	-	-	-	-	-	-	-	-
9	วิทยาศาสตร์ทั่วไป	30	85	25	25	131	25	30	235	29	30	116	28	30	83	23
10	สังคมศึกษา	30	135	34	30	268	33	30	244	28	30	162	26	30	144	30
11	ชีววิทยา	-	-	-	-	-	-	-	-	-	-	-	-	-	-	-
12	เทคโนโลยีการศึกษา	-	-	-	-	-	-	-	-	-	-	-	-	-	-	-
13	การวิจัยและประเมินผลการศึกษา	-	-	-	-	-	-	-	-	-	-	-	-	-	-	-
14	เทคโนโลยีและสื่อสารการศึกษา	-	-	-	-	-	-	-	-	-	-	-	-	-	-	-
15	จิตวิทยา	เปลี่ยน หักสุด	เปลี่ยน หักสุด	เปลี่ยน หักสุด	เปลี่ยน หักสุด	เปลี่ยน หักสุด	เปลี่ยน หักสุด	เปลี่ยน หักสุด	เปลี่ยน หักสุด	เปลี่ยน หักสุด	เปลี่ยน หักสุด	เปลี่ยน หักสุด	เปลี่ยน หักสุด	เปลี่ยน หักสุด	เปลี่ยน หักสุด	เปลี่ยน หักสุด
16	ฟิสิกส์	30	25	4	25	32	งดรับน.ศ	-	-	-	-	-	-	-	-	-
17	อิสลามศึกษา	-	-	-	-	-	-	-	-	-	-	-	-	-	-	-
18	ประถมศึกษา	30	139	33	30	272	33	30	400	29	30	246	31	30	187	31
19	พระพุทธศาสนา	30	25	13	25	62	11	30	47	14	25	11	0	25	24	14
20	คอมพิวเตอร์ศึกษา	งดรับน.ศ.	งดรับน.ศ.	งดรับน.ศ.	25	55	10	30	64	16	20	51	14	25	50	18
21	จิตวิทยาการปรึกษาและการแนะแนว	40	89	36	40	242	37	40	409	45	40	153	27	30	96	28
22	ดนตรีศึกษา				25	67	16	30	93	23	20	44	18	30	44	17
23	นาฏศิลป์ศึกษา				25	121	26	30	120	24	25	95	29	30	64	16
23	การสอนวิทยาศาสตร์และเทคโนโลยี										30	16	14	30	24	10
รวมวิทยาลัยการฝึกหัดครู		490	1,295	396	485	2,770	435	460	3,808	414	400	2,272	337	410	1,662	334

หมายเหตุ จัดทำข้อมูล ณ วันที่ 14 ต.ค. 66

รายงานผลการรับนักศึกษา ภาคปกติ ประจำปีการศึกษา 2562 - 2566																
คณะ วิทยาศาสตร์และเทคโนโลยี																
ลำดับ	สาขาวิชา	ปี 2562			ปี 2563			ปี 2564			ปี 2565			ปี 2566		
		แผนรับ	สมัคร	รายงานตัว	แผนรับ	สมัคร	รายงานตัว	แผนรับ	สมัคร	รายงานตัว	แผนรับ	สมัคร	รายงานตัว	แผนรับ	สมัคร	รายงานตัว
1	เกษตรศาสตร์	25	21	7	20	62	11	ปรับปรุงหลักสูตร	ปรับปรุงหลักสูตร	ปรับปรุงหลักสูตร	-	-	-	-	-	-
2	คณิตศาสตร์	20	19	12	20	39	10	30	17	10	30	31	10	20	28	15
3	คหกรรมศาสตร์	60	105	46	60	193	54	ปรับปรุงหลักสูตร	ปรับปรุงหลักสูตร	ปรับปรุงหลักสูตร	-	-	-	-	-	-
4	เคมี	20	12	5	20	25	งดรับบ.ศ	-	-	-	-	-	-	-	-	-
5	เทคโนโลยีสารสนเทศ	60	47	19	30	111	31	30	72	26	30	90	43	40	87	51
6	ฟิสิกส์	ปรับปรุงหลักสูตร	ปรับปรุงหลักสูตร	ปรับปรุงหลักสูตร	เปลี่ยนหลักสูตร	เปลี่ยนหลักสูตร	เปลี่ยนหลักสูตร	-	-	-	-	-	-	-	-	-
7	วิทยาการคอมพิวเตอร์	60	68	31	30	118	30	30	132	43	60	163	84	60	138	72
8	วิทยาศาสตร์และเทคโนโลยีการอาหาร	25	25	6	20	55	12	20	102	12	20	30	0	ปรับปรุงหลักสูตร	ปรับปรุงหลักสูตร	ปรับปรุงหลักสูตร
9	วิทยาศาสตร์สิ่งแวดล้อม	ปรับปรุงหลักสูตร	ปรับปรุงหลักสูตร	ปรับปรุงหลักสูตร	เปลี่ยนหลักสูตร	เปลี่ยนหลักสูตร	เปลี่ยนหลักสูตร	-	-	-	-	-	-	-	-	-
10	สัตวศาสตร์	25	13	6	20	95	งดรับบ.ศ	-	-	-	-	-	-	-	-	-
11	เทคโนโลยีการจัดการสุขภาพ	25	23	14	20	67	12	20	97	16	30	63	19	ปรับปรุงหลักสูตร	ปรับปรุงหลักสูตร	ปรับปรุงหลักสูตร
12	เทคโนโลยีการจัดการการเกษตร	ปรับปรุงหลักสูตร	ปรับปรุงหลักสูตร	ปรับปรุงหลักสูตร	เปลี่ยนหลักสูตร	เปลี่ยนหลักสูตร	เปลี่ยนหลักสูตร	-	-	-	-	-	-	-	-	-
13	ชีววิทยา	40	12	4	20	71	งดรับบ.ศ	-	-	-	-	-	-	-	-	-
14	วิทยาศาสตร์เครื่องสำอาง	40	60	21	30	145	36	30	227	51	30	169	53	40	162	37
15	คอมพิวเตอร์แอนิเมชันและมัลติมีเดีย	80	90	59	60	182	67	60	186	81	60	219	119	60	222	134
16	ฟิสิกประยุกต์	15	2	0	ปรับปรุงหลักสูตร	ปรับปรุงหลักสูตร	ปรับปรุงหลักสูตร	-	-	-	-	-	-	-	-	-
17	วัสดุศาสตร์	25	44	5	20	51	งดรับบ.ศ	ปรับปรุงหลักสูตร	ปรับปรุงหลักสูตร	ปรับปรุงหลักสูตร	-	-	-	-	-	-
18	วิทยาศาสตร์และเทคโนโลยีสิ่งแวดล้อม	30	17	5	20	46	งดรับบ.ศ	-	-	-	-	-	-	-	-	-
19	เทคโนโลยีการเกษตร	25	5	0	20	38	11	-	-	-	-	-	-	-	-	-
20	การแพทย์แผนไทยประยุกต์	25	38	6	15	116	10	15	194	14	15	85	16	24	91	17
21	นวัตกรรมและเทคโนโลยีผลิตภัณฑ์							30	12	0	30	12	0	20	2	ปรับปรุงหลักสูตร
22	คหกรรมศาสตร์							60	43	29	60	96	43	60	110	58
23	การจัดการเทคโนโลยีการเกษตรสมัยใหม่							40	32	20	60	43	18	40	32	17
24	การจัดการสิ่งแวดล้อมและทรัพยากรธรรมชาติ										30	13	0	20	27	14
25	วิทยาศาสตร์สำหรับอุตสาหกรรมท้องถิ่น										30	0	0	20	2	ปรับปรุงหลักสูตร
26	วิทยาการการผลิตผลิตภัณฑ์ชุมชนท้องถิ่น										30	1	0	20	1	ปรับปรุงหลักสูตร
27	เทคโนโลยีอาหารและเครื่องดื่มสำหรับผู้ประกอบการสมัยใหม่													30	55	22
รวมคณะวิทยาศาสตร์และเทคโนโลยี		600	601	246	425	1,414	284	365	1,114	302	515	1,015	405	454	957	437
หมายเหตุ จัดทำข้อมูล ณ วันที่ 14 ต.ค. 66																

รายงานผลการรับนักศึกษา ภาคปกติ ประจำปีการศึกษา 2562 - 2566																
คณะมนุษยศาสตร์และสังคมศาสตร์																
ลำดับ	สาขาวิชา	ปี 2562			ปี 2563			ปี 2564			ปี 2565			ปี 2566		
		แผนรับ	สมัคร	รายงานตัว	แผนรับ	สมัคร	รายงานตัว	แผนรับ	สมัคร	รายงานตัว	แผนรับ	สมัคร	รายงานตัว	แผนรับ	สมัคร	รายงานตัว
1	การพัฒนาชุมชน	60	56	31	30	107	23	30	118	44	30	60	22	30	77	34
2	ดนตรีไทย	20	7	5	15	19	งดรับน.ศ	-	-	-	-	-	-	-	-	-
3	ดนตรีตะวันตก	ปรับปรุงหลักสูตร	ปรับปรุงหลักสูตร	ปรับปรุงหลักสูตร	-	-	-	-	-	-	-	-	-	-	-	-
4	นาฏศิลป์และการละคร	50	52	21	25	80	23	เปลี่ยนหลักสูตร	เปลี่ยนหลักสูตร	เปลี่ยนหลักสูตร	-	-	-	-	-	-
5	นิติศาสตร์	100	104	49	80	269	55	60	367	67	80	236	66	80	226	69
6	ภาษาไทย	80	68	45	50	126	28	30	123	33	30	82	28	30	89	42
7	ภาษาอังกฤษ	60	119	57	60	249	69	60	324	80	60	224	90	60	218	79
8	ภาษาอังกฤษธุรกิจ	60	122	62	60	197	42	50	206	57	50	142	57	เปลี่ยนหลักสูตร	เปลี่ยนหลักสูตร	เปลี่ยนหลักสูตร
9	รัฐประศาสนศาสตร์	150	169	91	100	265	73	70	300	83	80	199	70	80	111	42
10	เทคโนโลยีภูมิศาสตร์	ปรับปรุงหลักสูตร	ปรับปรุงหลักสูตร	ปรับปรุงหลักสูตร	-	-	-	-	-	-	-	-	-	-	-	-
11	การบริหารและพัฒนาเมือง	ปรับปรุงหลักสูตร	ปรับปรุงหลักสูตร	ปรับปรุงหลักสูตร	-	-	-	-	-	-	-	-	-	-	-	-
12	ออกแบบนิเทศศิลป์	ปรับปรุงหลักสูตร	ปรับปรุงหลักสูตร	ปรับปรุงหลักสูตร	-	-	-	-	-	-	-	-	-	-	-	-
13	พุทธศาสตร์	-	-	-	-	-	-	-	-	-	-	-	-	-	-	-
14	รัฐศาสตร์	100	165	80	75	321	81	80	424	102	80	267	89	80	170	60
15	ภาษาจีนธุรกิจ	60	96	52	50	200	51	50	224	66	50	163	62	50	127	52
16	บรรณารักษศาสตร์และสารนิเทศศาสตร์	25	9	8	20	22	งดรับน.ศ	ปรับปรุงหลักสูตร	ปรับปรุงหลักสูตร	ปรับปรุงหลักสูตร	-	-	-	-	-	-
17	ภูมิศาสตร์และภูมิสารสนเทศ	40	35	26	30	46	16	30	31	17	30	17	10	20	35	19
18	ดุริยางคศิลป์	60	66	37	40	68	28	30	54	28	40	60	27	ปรับปรุงหลักสูตร	ปรับปรุงหลักสูตร	ปรับปรุงหลักสูตร
19	พัฒนาสังคมเมือง	50	23	28	30	123	41	30	52	35	30	22	13	ปรับปรุงหลักสูตร	ปรับปรุงหลักสูตร	ปรับปรุงหลักสูตร
20	การออกแบบ	60	59	26	30	124	38	35	87	35	40	114	51	40	88	42
21	พุทธอภิธรรมศาสตร์							25	1	0	25	1	0	20	2	0
22	นาฏศิลป์และการละคร							30	56	22	25	49	22	20	29	17
23	บรรณารักษศาสตร์และสารนิเทศศาสตร์										30	10	11	20	19	12
24	ภาษาอังกฤษธุรกิจเพื่อการสื่อสารนานาชาติ													50	104	44
25	ดุริยางคศิลป์ตะวันตก													30	46	29
รวมคณะมนุษยศาสตร์และสังคมศาสตร์		975	1,150	618	695	2,216	568	610	2,367	669	680	1,646	618	610	1,341	541
หมายเหตุ จัดทำข้อมูล ณ วันที่ 14 ต.ค. 66																

รายงานผลการรับนักศึกษา ภาคปกติ ประจำปีการศึกษา 2562 - 2566																
คณะ วิทยาการจัดการ																
ลำดับ	สาขาวิชา	ปี 2562			ปี 2563			ปี 2564			ปี 2565			ปี 2566		
		แผนรับ	สมัคร	รายงานตัว	แผนรับ	สมัคร	รายงานตัว	แผนรับ	สมัคร	รายงานตัว	แผนรับ	สมัคร	รายงานตัว	แผนรับ	สมัคร	รายงานตัว
1	นิเทศศาสตร์	150	235	144	150	492	157	120	517	166	120	515	223	120	398	159
2	การท่องเที่ยวและการโรงแรม	180	229	95	130	512	137	135	306	85	110	145	57	60	145	60
3	เศรษฐศาสตร์	40	19	11	40	47	งดรับน.ศ	รับปรุงหลักสูตร	รับปรุงหลักสูตร	รับปรุงหลักสูตร	-	-	-	-	-	-
4	บัญชีบัณฑิต	80	145	62	80	251	68	70	250	81	70	186	66	60	181	76
5	การจัดการทรัพยากรมนุษย์	80	74	49	80	130	30	50	66	22	40	37	17	ปรับปรุงหลักสูตร	ปรับปรุงหลักสูตร	ปรับปรุงหลักสูตร
6	การจัดการทั่วไป	200	206	128	200	363	102	120	254	102	150	212	107	150	178	84
7	การตลาด	80	99	46	100	264	54	60	231	75	80	172	71	50	198	74
8	การจัดการธุรกิจค้าปลีก	40	21	12	30	81	10	20	48	13	เปลี่ยนหลักสูตร	เปลี่ยนหลักสูตร	เปลี่ยนหลักสูตร	-	-	-
9	การจัดการธุรกิจสายการบิน	40	34	5	40	162	10	40	97	0	25	45	11	20	42	0
10	การสื่อสารผ่านสื่อใหม่	35	1	งดรับน.ศ	ปรับปรุงหลักสูตร	ปรับปรุงหลักสูตร	ปรับปรุงหลักสูตร	-	-	-	-	-	-	-	-	-
11	การท่องเที่ยว(หลักสูตร2ภาษา)				40	109	14	40	45	0	30	32	14	20	42	23
12	การจัดการธุรกิจการค้าสมัยใหม่										25	115	45	30	109	55
13	เศรษฐศาสตร์ธุรกิจดิจิทัล										30	48	22	20	36	18
14	การจัดการและการพัฒนาทรัพยากรมนุษย์													30	46	17
รวมคณะวิทยาการจัดการ		925	1,063	552	890	2,411	582	655	1,814	544	680	1,507	633	560	1,375	566
หมายเหตุ จัดทำข้อมูล ณ วันที่ 14 ต.ค. 66																

รายงานผลการรับนักศึกษา ภาคปกติ ประจำปีการศึกษา 2562 - 2566																
คณะ เทคโนโลยีอุตสาหกรรม																
ลำดับ	สาขาวิชา	ปี 2562			ปี 2563			ปี 2564			ปี 2565			ปี 2566		
		แผนรับ	สมัคร	รายงานตัว	แผนรับ	สมัคร	รายงานตัว	แผนรับ	สมัคร	รายงานตัว	แผนรับ	สมัคร	รายงานตัว	แผนรับ	สมัคร	รายงานตัว
1	เทคโนโลยีเซรามิกส์															
2	ออกแบบผลิตภัณฑ์อุตสาหกรรม	30	33	19	30	57	12	20	58	21	25	44	24	25	42	25
3	สถาปัตยกรรม(สถาปัตยกรรม)	-	-	-	-	-	-	-	-	-	-	-	-	-	-	-
4	สถาปัตยกรรม(ออกแบบผังชุมชน)	-	-	-	-	-	-	-	-	-	-	-	-	-	-	-
5	สถาปัตยกรรม	60	45	23	60	125	38	60	204	58	60	100	34	60	91	38
6	เทคโนโลยีอิเล็กทรอนิกส์และคอมพิวเตอร์	30	30	14	30	60	15	30	83	26	30	60	30	ปรับปรุงหลักสูตร		ปรับปรุงหลักสูตร
7	เทคโนโลยีไฟฟ้า	60	30	15	30	56	20	ปรับปรุงหลักสูตร	ปรับปรุงหลักสูตร	ปรับปรุงหลักสูตร	-	-	-	-	-	-
8	การจัดการเทคโนโลยีสารสนเทศ	60	16	7	30	76	20	30	40	14	ปรับปรุงหลักสูตร	ปรับปรุงหลักสูตร	ปรับปรุงหลักสูตร	-	-	-
9	เทคโนโลยีการจัดการอุตสาหกรรม	60	56	32	30	79	24	ปรับปรุงหลักสูตร	ปรับปรุงหลักสูตร	ปรับปรุงหลักสูตร	-	-	-	-	-	-
10	เทคโนโลยีอุตสาหกรรมการผลิต	จัดรับน.ศ	จัดรับน.ศ	จัดรับน.ศ	ปรับปรุงหลักสูตร	ปรับปรุงหลักสูตร	ปรับปรุงหลักสูตร	-	-	-	-	-	-	-	-	-
11	เทคโนโลยีอุตสาหกรรม	30	19	9	20	27	11	20	42	14	20	32	18	25	28	16
12	เทคโนโลยีอาคาร	30	23	13	ปรับปรุงหลักสูตร	ปรับปรุงหลักสูตร	ปรับปรุงหลักสูตร	-	-	-	-	-	-	-	-	-
13	วิศวกรรมพลังงาน	20	29	9	20	60	10	20	111	10	20	25	จัดรับน.ศ	ปรับปรุงหลักสูตร	ปรับปรุงหลักสูตร	ปรับปรุงหลักสูตร
14	มัลติมีเดียสถาปัตยกรรม	30	18	11	25	56	10	30	23	10	ปรับปรุงหลักสูตร	ปรับปรุงหลักสูตร	ปรับปรุงหลักสูตร	-	-	-
15	การจัดการโลจิสติกส์	70	112	45	60	324	41	60	507	116	60	334	111	60	321	128
16	เทคโนโลยีและนวัตกรรมการจัดการอุตสาหกรรม							30	58	15	25	28	10	25	28	19
17	เทคโนโลยีวิศวกรรมไฟฟ้า							30	46	15	20	73	24	25	77	29
18	เทคโนโลยีวิศวกรรมโยธา				30	37	15	20	144	29	25	81	25	30	86	26
19	เซรามิกส์สร้างสรรค์และนวัตกรรม							30	1	0	15	6	0	ปรับปรุงหลักสูตร		ปรับปรุงหลักสูตร
20	อุตสาหกรรมศิลป์							30	1	0	30	4	0	ปรับปรุงหลักสูตร		ปรับปรุงหลักสูตร
21	การจัดการเทคโนโลยีดิจิทัลและสารสนเทศ										20	32	20	20	38	22
22	วิศวกรรมอิเล็กทรอนิกส์อัจฉริยะและคอมพิวเตอร์													25	64	33
23	เทคโนโลยี (เทคโนโลยีการจัดการอุตสาหกรรมและโลจิสติกส์)							25	28	10	20	17	13	20	33	21
24	เทคโนโลยี (เทคโนโลยีเครื่องกลและการผลิต)							25	16	12	20	16	0	20	25	12
25	เทคโนโลยี (เทคโนโลยีสารสนเทศและการสื่อสาร)							25	40	19	20	34	10	20	29	12
26	เทคโนโลยีก่อสร้าง															
27	เทคโนโลยีอุตสาหกรรมการผลิต															
28	เทคโนโลยีอุตสาหกรรม (การจัดการอุตสาหกรรม)	50	13	8	25	20	จัดรับน.ศ									
29	เทคโนโลยีอุตสาหกรรม(เครื่องกล)	25	12	6	25	15	9									
30	เทคโนโลยีอุตสาหกรรม(คอมพิวเตอร์)															
31	เทคโนโลยีอุตสาหกรรม(ไฟฟ้า)															
32	เทคโนโลยีอุตสาหกรรม(อิเล็กทรอนิกส์)															
33	เทคโนโลยีอุตสาหกรรม(ออกแบบผลิตภัณฑ์อุตสาหกรรม)															
34	เทคโนโลยีอุตสาหกรรม(อุตสาหกรรม)	25	3	0	15	จัดรับน.ศ	จัดรับน.ศ									
35	เทคโนโลยีอุตสาหกรรม(เทคโนโลยีสารสนเทศและการสื่อสาร)	25	22	12	25	16	10									
รวมคณะเทคโนโลยีอุตสาหกรรม		605	461	223	455	1,008	235	485	1,402	369	410	886	319	355	862	381
หมายเหตุ จัดทำข้อมูล ณ วันที่ 14 ต.ค. 66																